



**ГОСУДАРСТВЕННЫЕ СТАНДАРТЫ  
СОЮЗА ССР**

---

**ИНСТРУМЕНТ ВСПОМОГАТЕЛЬНЫЙ**  
**ДЕРЖАВКИ К ТОКАРНЫМ СТАНКАМ**  
**ГОСТ 13058-67—ГОСТ 13072-67**

**Издание официальное**

**Цена 15 коп.**

**ГОСУДАРСТВЕННЫЙ КОМИТЕТ СССР ПО СТАНДАРТАМ**  
**Москва**

**ДЕРЖАВКИ ДЛЯ ДИСКОВЫХ РЕЗЦОВ  
К ТОКАРНЫМ СТАНКАМ**

**Конструкция и размеры**

Holder for disc cutters to lathes  
Design and dimensions

**ГОСТ  
13058—67**

Взамен  
МН 2514—61  
в части корпусов

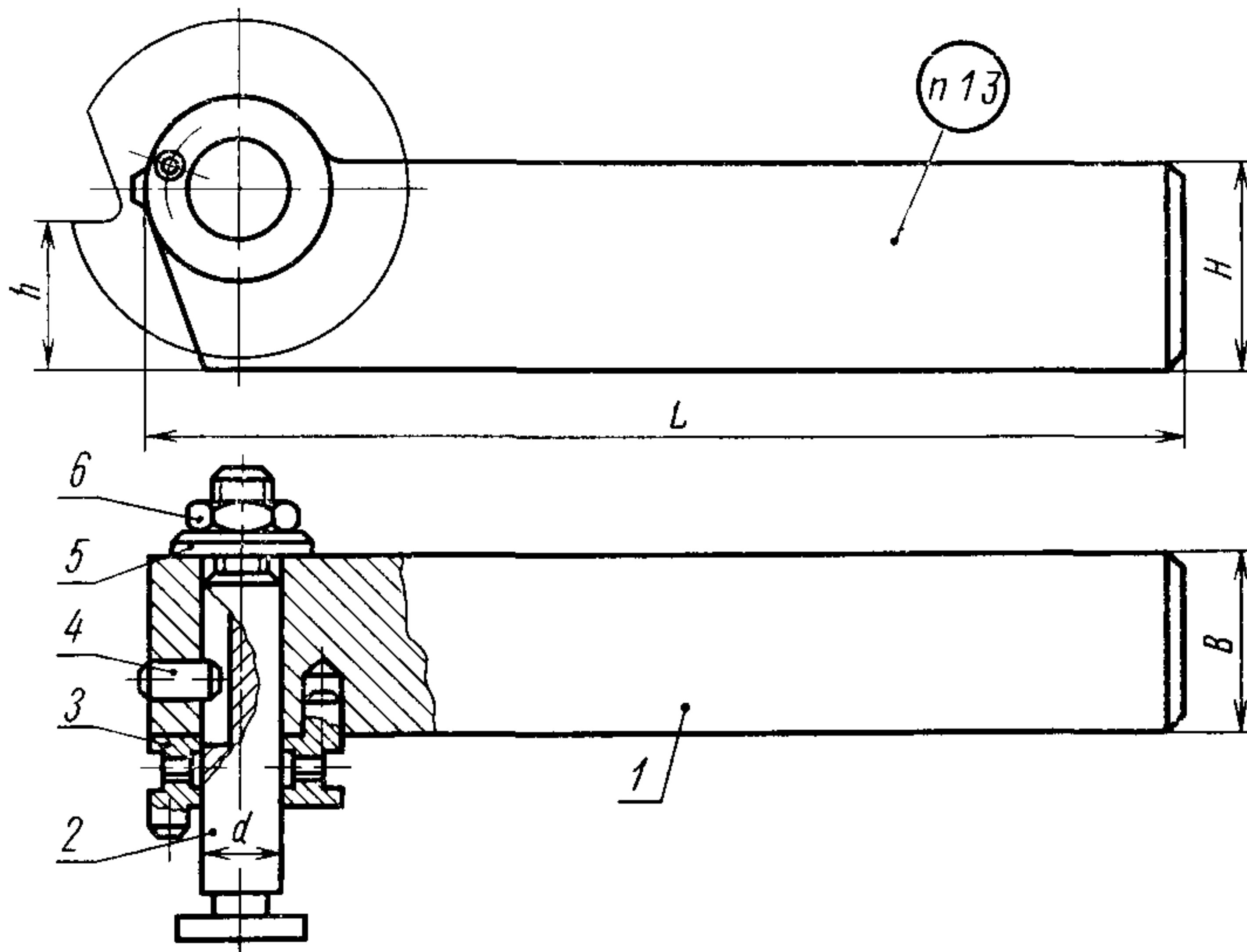
Утвержден Комитетом стандартов, мер и измерительных приборов при Совете Министров СССР 14 июля 1967 г. Срок введения установлен

с 01.07.68

Несоблюдение стандарта преследуется по закону

**1. КОНСТРУКЦИЯ И РАЗМЕРЫ ДЕРЖАВОК ДЛЯ ДИСКОВЫХ РЕЗЦОВ**

1.1. Конструкция и размеры державок для дисковых резцов к токарным станкам должны соответствовать указанным на черт. 1 и в табл. 1.



Черт 1

Таблица 1

Обозначение державки	Применяемость	Установочный размер $h$	$H$	$B$	$L$	$d$	Масса в кг	Дет. 1 Корпус	Дет. 2 Ось ГОСТ 13060—67
								Количество	
								1	1
								Обозначение	
6610-0001		16	23	20	140	12	0,52	6610-0001/001	6030-0761
6610-0002		20	25				0,62	6610-0002/001	
6610-0003		23	32	25	150		1,01	6610-0003/001	
6610-0004		25				16	1,08	6610-0004/001	6030-0763
6610-0005		30	40	32	180		1,94	6610-0005/001	
6610-0006		40	50		220		2,90	6610-0006/001	

Продолжение табл 1

Обозначение державки	Дет. 3 Кольцо ГОСТ 13061—67	Дет. 4 Штифт цилиндрический ГОСТ 3128—70	Дет. 5 Шайба ГОСТ 11371—78	Дет. 6 Гайка ГОСТ 5929—70
	Количество			
	2	1	1	1
	Обозначение			
6610 0001	6034-0111	4m6×10	2 10 05 05	M10 6 055
6610-0002				
6610-0003				
6610 0004	6034 0112	4m6×12	2 12 05 05	M12 6 055
6610-0005				
6610-0006				

Пример условного обозначения державки  $H=20$  мм,  $B=20$  мм,  $d=12$  мм.

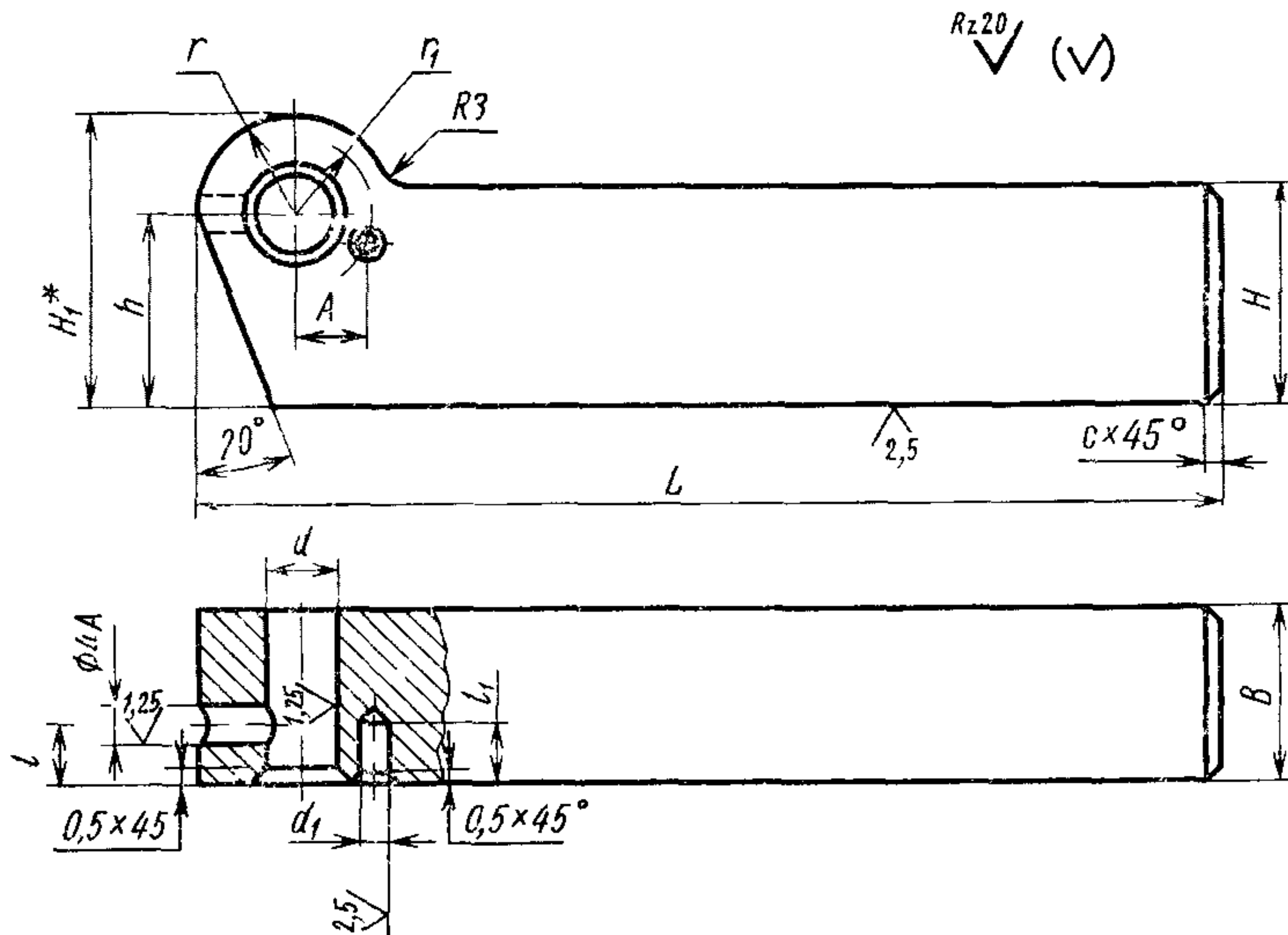
Державка 6610-0001 ГОСТ 13058—67

1.2. Технические требования — по ГОСТ 13072—67.

1.3 Маркировка должна содержать обозначение державки и товарный знак.

## 2. КОНСТРУКЦИЯ И РАЗМЕРЫ КОРПУСОВ

2.1. Конструкция и размеры корпусов (дет. 1) должны соответствовать указанным на черт. 2 и в табл. 2.



\* Размер для справок

Черт 2

Таблица 2

Размеры в мм

Обозначение корпуса	$H$	$B$	$L$	$H_1$	$h$	$d$ (пред. откл. по Н7)	$d_1$ (пред. откл. по Н11)
6610-0001/001	20	20	140	33,5	19,5	12	6,1
6610-0002/001	25			37,5	23,5		
6610-0003/001	32	25	150	40,5	26,5	16	8,1
6610-0004/001				47,5	29,5		
6610-0005/001	40	32	180	52,5	34,5	16	8,1
6610-0006/001	50		220	62,5	44,5		

Продолжение табл. 2

Обозначение корпуса	$r$	$r_1$ (пред. откл. $\pm 0,05$ )	$A$	$l$	$l_1$	$c$	Масса в кг
6610-0001/001	14	11	8	5	8	1	0,42
6610-0002/001			10				0,52
6610-0003/001							0,91
6610-0004/001	18	14		6	10	2	1,09
6610-0005/001			13				1,75
6610-0006/001							2,70

Пример условного обозначения корпуса  $H=20$  мм,  $B=20$  мм,  $d=12$  мм:

*Корпус 6610-0001/001 ГОСТ 13058—67*

- 2.2. Материал — сталь марки 45 по ГОСТ 1050—74.
- 2.3. Твердость — 41,5 ... 46,5 HRC<sub>э</sub>.
- 2.4. Покрытие — Хим. Окс. прм по ГОСТ 9.073—77.