



**ГОСУДАРСТВЕННЫЕ СТАНДАРТЫ
СОЮЗА ССР**

**РАСКАТКИ МНОГОШАРИКОВЫЕ
ЖЕСТКИЕ ДИФФЕРЕНЦИАЛЬНЫЕ
ДИАМЕТРОМ от 40 до 300 мм
ДЛЯ РАЗМЕРНО-ЧИСТОВОЙ
ОБРАБОТКИ ОТВЕРСТИЙ ДЕТАЛЕЙ
ДАВЛЕНИЕМ
ГОСТ 17573–72, ГОСТ 17574–72**

Издание официальное

Цена 10 коп.

**ГОСУДАРСТВЕННЫЙ КОМИТЕТ СССР ПО СТАНДАРТАМ
Москва**

ГОСУДАРСТВЕННЫЕ СТАНДАРТЫ
СОЮЗА ССР

РАСКАТКИ МНОГОШАРИКОВЫЕ
ЖЕСТКИЕ ДИФФЕРЕНЦИАЛЬНЫЕ
ДИАМЕТРОМ от 40 до 300 мм
ДЛЯ РАЗМЕРНО-ЧИСТОВОЙ
ОБРАБОТКИ ОТВЕРСТИЙ ДЕТАЛЕЙ
ДАВЛЕНИЕМ

ГОСТ 17573—72, ГОСТ 17574—72

Издание официальное

МОСКВА—1983

**РАСКАТКИ МНОГОШАРИКОВЫЕ ЖЕСТКИЕ
ДИФФЕРЕНЦИАЛЬНЫЕ ДИАМЕТРОМ от 40 до 300 мм
для РАЗМЕРНО-ЧИСТОВОЙ ОБРАБОТКИ ОТВЕРСТИЙ
ДЕТАЛЕЙ ДАВЛЕНИЕМ
Конструкция и размеры**

**ГОСТ
17573—72***

Multiball hard differential rollers by diameters
from 40 to 300 mm for dimension-finishing of openings
of machine components by pressure.
Design and dimensions

**Взамен
МН 5896—66**

**Постановлением Государственного комитета стандартов Совета Министров СССР
от 2 марта 1972 г. № 512 срок введения установлен**

с 01.07. 1973 г.

Несоблюдение стандарта преследуется по закону

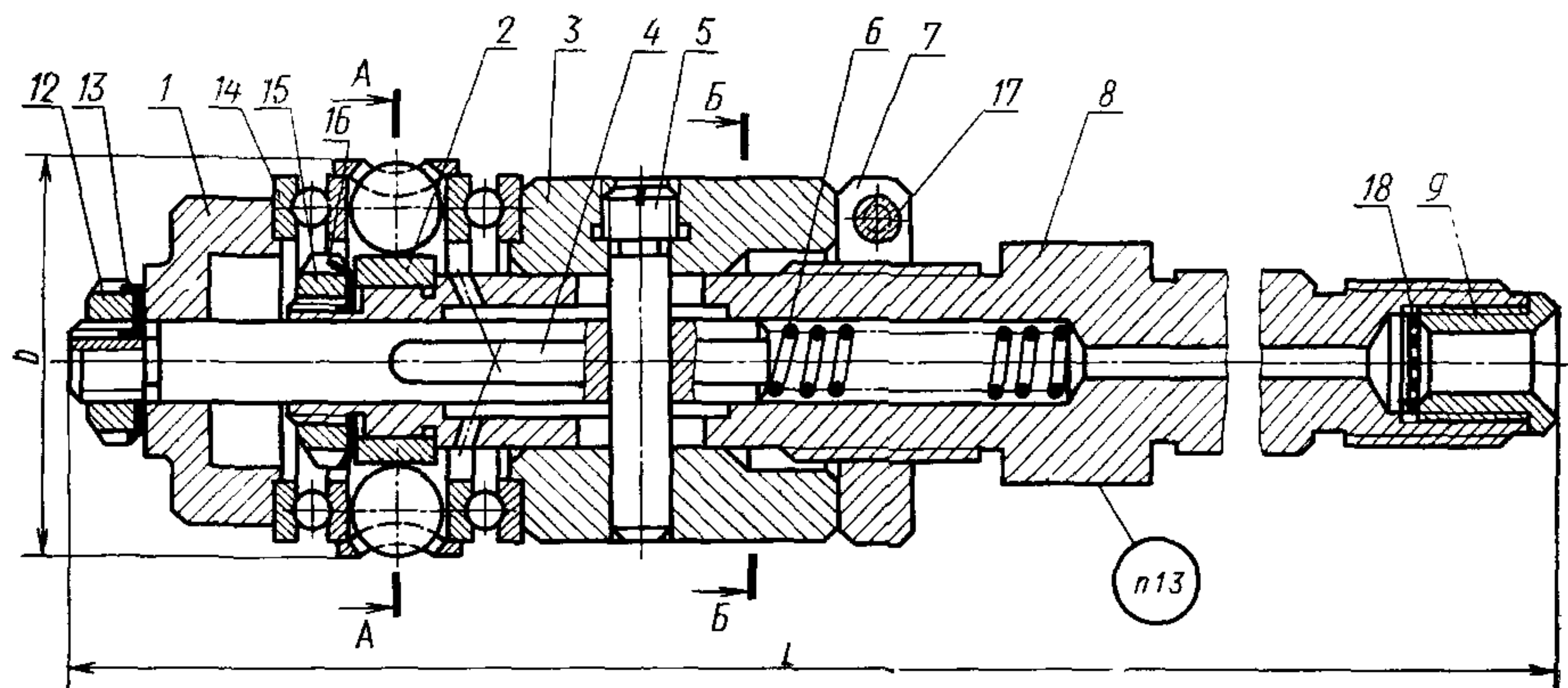
Настоящий стандарт распространяется на многошариковые жесткие дифференциальные раскатки, предназначенные для чистовой обработки до Ra 0,20 мкм по ГОСТ 2789—73 поверхностей сквозных неограниченных по длине отверстий деталей машин.

(Измененная редакция, Изм. № 1).

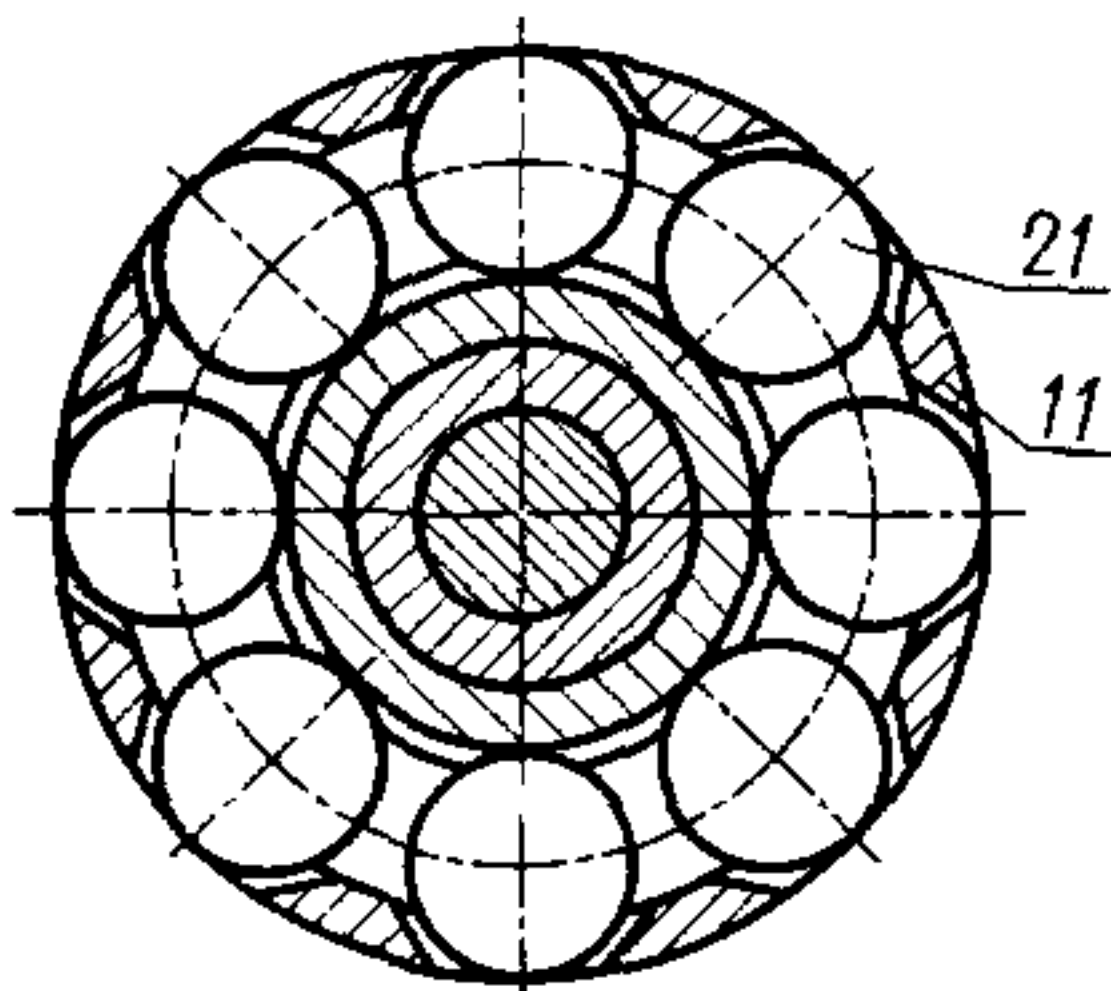
1. КОНСТРУКЦИЯ И РАЗМЕРЫ РАСКАТОК

1.1. Конструкция и размеры многошариковых жестких дифференциальных раскаток должны соответствовать указанным на черт. 1 и в табл. 1.

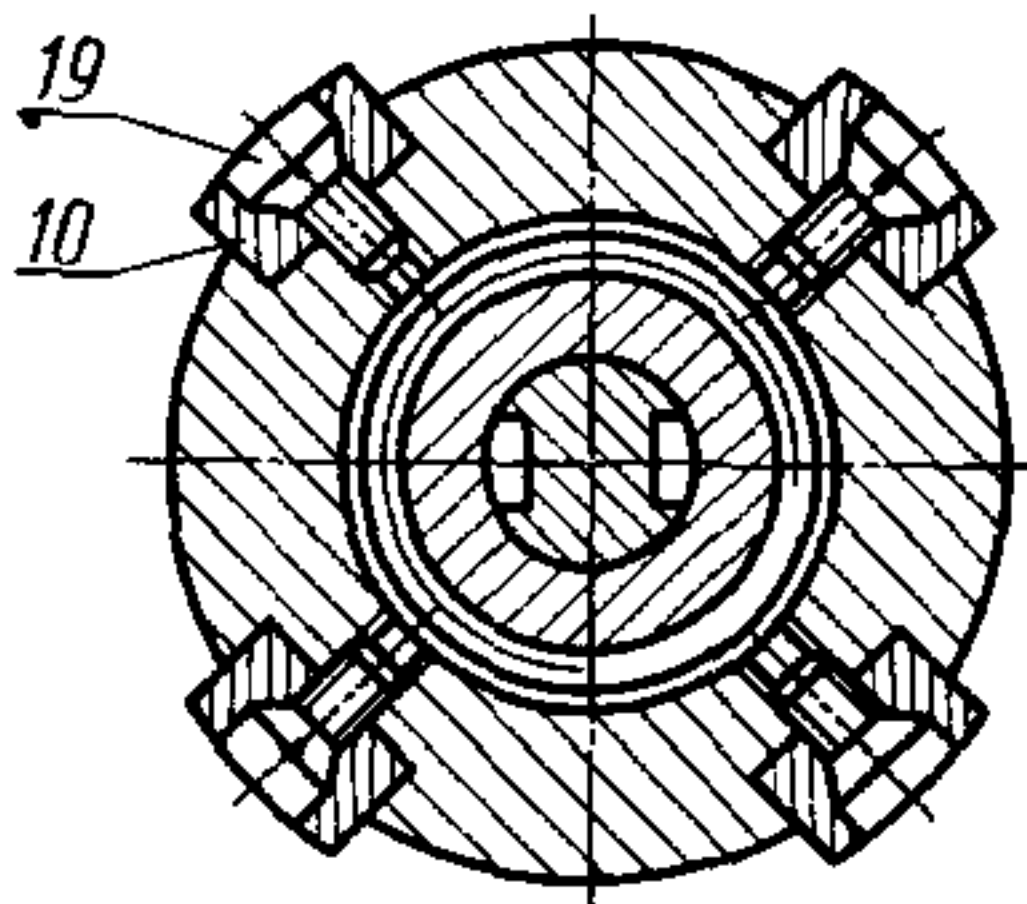
Для D свыше 55 мм



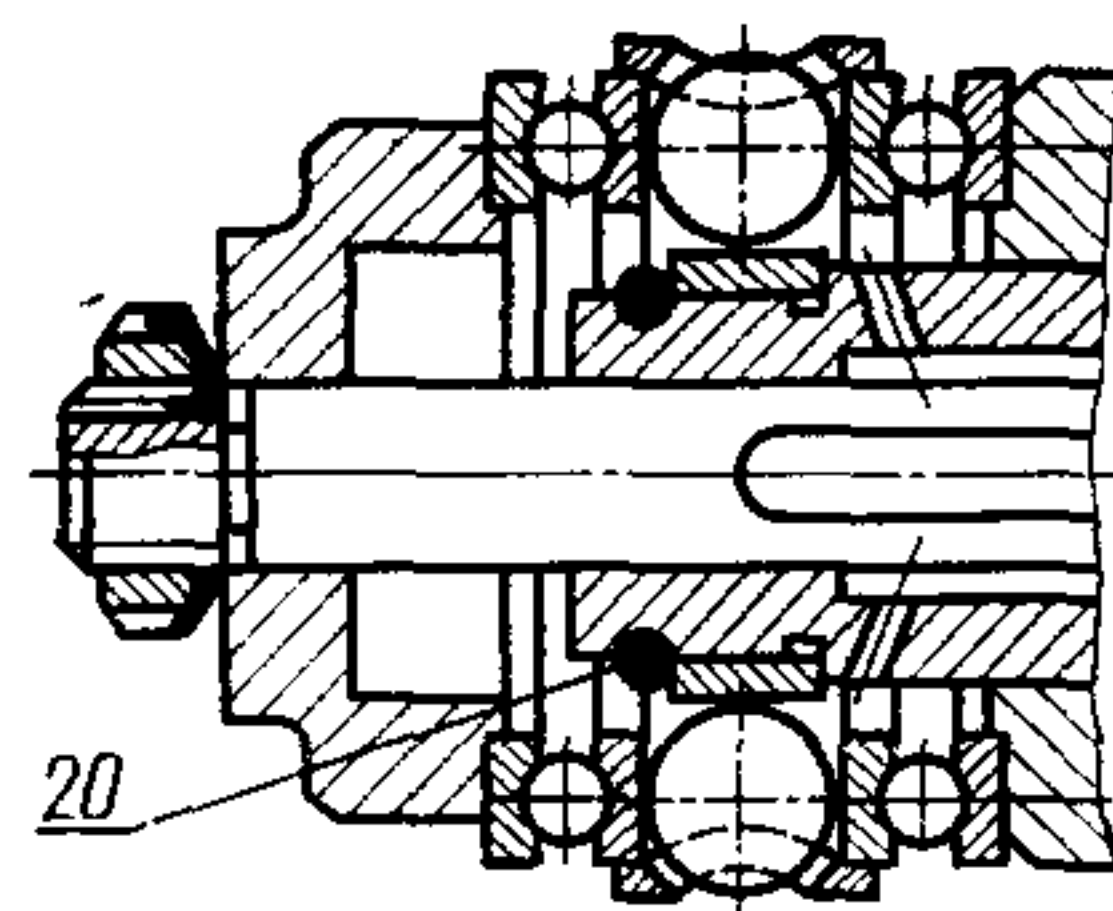
A-A



Б-Б



Для D до 55 мм



Размеры для справок.

Черт. 1

Таблица 1

Обозначения раскаток	Применяемость	D	L	Дет. 1 Фланец (1 шт.)	Дет. 2. Втулка конусная (1 шт.)	Дет. 3. Втулка (1 шт.)
		мм		Обозначения деталей		
1410-0201		40	180	1410-0201/001	1410-0201/002	1410-0201/003
1410-0202		45	185	1410-0202/001	1410-0202/002	1410-0202/003
1410-0203		50	210	1410-0203/001	1410-0203/002	1410-0203/003
1410-0204		55		1410-0204/001	1410-0204/002	1410-0204/003
1410-0205		60	245	1410-0205/001	1410-0205/002	1410-0205/003
1410-0206		65		1410-0206/001	1410-0206/002	1410-0206/003
1410-0207		70	275	1410-0207/001	1410-0207/002	1410-0207/003
1410-0208		75		1410-0208/001	1410-0208/002	1410-0208/003
1410-0209		80	290	1410-0209/001	1410-0209/002	1410-0209/003
1410-0210		85	295	1410-0210/001	1410-0210/002	1410-0210/003
1410-0211		90	310	1410-0211/001	1410-0211/002	1410-0211/003
1410-0212		95		1410-0212/001	1410-0212/002	1410-0212/003
1410-0213		100	315	1410-0213/001	1410-0213/002	1410-0213/003
1410-0214		105	360	1410-0214/001	1410-0214/002	1410-0214/003
1410-0215		110	370	1410-0215/001	1410-0215/002	1410-0215/003
1410-0216		120	375	1410-0216/001	1410-0216/002	1410-0216/003
1410-0217		125	380	1410-0217/001	1410-0217/002	1410-0217/003
1410-0218		140	400	1410-0218/001	1410-0218/002	1410-0218/003
1410-0219		160		1410-0219/001	1410-0219/002	1410-0219/003
1410-0220		180	415	1410-0220/001	1410-0220/002	1410-0220/003
1410-0221		200		1410-0221/001	1410-0221/002	1410-0221/003
1410-0222		220	420	1410-0222/001	1410-0222/002	1410-0222/003
1410-0223		250	450	1410-0223/001	1410-0223/002	1410-0223/003
1410-0224		280		1410-0224/001	1410-0224/002	1410-0224/003
1410-0225		300		1410-0225/001	1410-0225/002	1410-0225/003

Обозначения раскаток	Дет. 4. Валик (1 шт.)	Дет. 5. Ось (1 шт.)	Дет. 6. Пружина (1 шт.)	Дет. 7. Гайка (1 шт.)
	Обозначения деталей			
1410-0201	1410-0201/004	1410-0201/005	1410-0201/006	1410-0201/007
1410-0202	1410-0202/004	1410-0202/005	1410-0202/006	1410-0202/007
1410-0203	1410-0203/004	1410-0203/005		1410-0203/007
1410-0204	1410-0204/004			1410-0204/007
1410-0205	1410-0205/004	1410-0205/005	1410-0205/006	1410-0205/007
1410-0206		1410-0206/005		1410-0206/007
1410-0207	1410-0207/004	1410-0207/005		
1410-0208	1410-0208/004	1410-0208/005	1410-0208/006	1410-0208/007
1410-0209	1410-0209/004			1410-0210/007
1410-0210		1410-0210/005		
1410-0211	1410-0211/004	1410-0211/005	1410-0211/006	1410-0211/007
1410-0212		1410-0212/005		1410-0212/007
1410-0213	1410-0213/004			
1410-0214	1410-0214/004	1410-0214/005	1410-0214/006	1410-0214/007
1410-0215	1410-0215/004			1410-0215/007
1410-0216	1410-0216/004	1410-0216/005		
1410-0217	1410-0217/004	1410-0217/005	1410-0217/006	1410-0218/007
1410-0218	1410-0218/004	1410-0218/005		1410-0219/007
1410-0219				
1410-0220	1410-0220/004	1410-0220/005	1410-0220/006	1410-0220/007
1410-0221	1410-0221/004	1410-0221/005		
1410-0222	1410-0222/004	1410-0222/005		
1410-0223	1410-0223/004	1410-0223/005	1410-0223/006	1410-0223/007
1410-0224		1410-0224/005		
1410-0225		1410-0225/005		

Продолжение табл. 1

Обозначения раскаток	Дет. 8. Корпус (1 шт.)	Дет. 9. Штуцер (1 шт.)	Дет. 10. Колодка (4 шт.)	Дет. 11. Сепаратор (1 шт.)
	Обозначения деталей			
1410-0201	1410-0201/008	1410-0201/009	1410-0201/010	1410-0201/011
1410-0202	1410-0202/008		1410-0202/010	1410-0202/011
1410-0203	1410-0203/008		1410-0203/010	1410-0203/011
1410-0204	1410-0204/008	1410-0203/009	1410-0204/010	1410-0204/011
1410-0205	1410-0205/008		1410-0205/010	1410-0205/011
1410-0206	1410-0206/008		1410-0206/010	1410-0206/011
1410-0207	1410-0207/008		1410-0207/010	1410-0207/011
1410-0208	1410-0208/008	1410-0207/009	1410-0208/010	1410-0208/011
1410-0209	1410-0209/008		1410-0209/010	1410-0209/011
1410-0210	1410-0210/008		1410-0210/010	1410-0210/011
1410-0211	1410-0211/008		1410-0211/010	1410-0211/011
1410-0212	1410-0212/008		1410-0212/010	1410-0212/011
1410-0213	1410-0213/008		1410-0213/010	1410-0213/011
1410-0214	1410-0214/008		1410-0214/009	1410-0214/010
1410-0215	1410-0215/008	1410-0215/010		1410-0215/011
1410-0216	1410-0216/008	1410-0216/010		1410-0216/011
1410-0217	1410-0217/008	1410-0217/010		1410-0217/011
1410-0218	1410-0218/008	1410-0218/010		1410-0218/011
1410-0219	1410-0219/008	1410-0219/010		1410-0219/011
1410-0220	1410-0220/008	1410-0220/010		1410-0220/011
1410-0221	1410-0221/008	1410-0221/010		1410-0221/011
1410-0222		1410-0222/010		1410-0222/011
1410-0223	1410-0223/008	1410-0223/010		1410-0223/011
1410-0224		1410-0224/010		1410-0224/011
1410-0225		1410-0225/010	1410-0225/011	

Продолжение табл. 1

Обозначения раскаток	Дет. 12. Гайка круглая шлицевая ГОСТ 11871—80 (1 шт.)	Дет. 13. Шайба стопорная многолапчатая ГОСТ 11872—80 (1 шт.)	Дет. 14. Шарикоподшипник ГОСТ 6874—75 (2 шт.)	Дет. 15. Гайка круглая шлицевая ГОСТ 11871—80 (1 шт.)	Дет. 16. Шайба стопорная многолапчатая ГОСТ 11872—80 (1 шт.)
	Обозначения деталей				
1410-0201	M10×1,25—055	10	8104	—	—
1410-0202			8105		
1410-0203			8106		
1410-0204	M12×1,25—055	12	8107	M20×1,5—055	20
1410-0205			8108		
1410-0206			8109		
1410-0207	M16×1,5—055	16	8110	M27×1,5—055	27
1410-0208			8111		
1410-0209			8112		
1410-0210	M20×1,5—055	20	8113	M30×1,5—055	30
1410-0211			8114		
1410-0212			8115		
1410-0213	M24×1,5—055	24	8117	M39×1,5—055	39
1410-0214			8118		
1410-0215			8119		
1410-0216	M27×1,5—055	27	8120	M45×1,5—055	45
1410-0217			8121		
1410-0218			8122		
1410-0219	M36×1,5—055	36	8126	M52×1,5—055	52
1410-0220			8130		
1410-0221			8132		
1410-0222	M45×1,5—055	45	8136	M60×2—055	60
1410-0223			8140		
1410-0224			8144		
1410-0225				M72×2—055	72
				M80×2—055	80

Продолжение табл. 1

Обозначения раскаток	Дет. 17. Винт ГОСТ 1491—80 (1 шт.)	Дет. 18 Сетка фильт- ровая ГОСТ 3187—76 (1 шт.)	Дет. 19. Винт ГОСТ 1491—80 (4 шт.)	Дет. 20. Кольцо пружинное упорное ГОСТ 13940—80) (4 шт.)	Дет. 21. Шарик ГОСТ 3722—81	Масса, кг не бо- лее					
	Обозначения деталей						Коли- чество				
1410-0201	M4×10.66	36	M4×6.66	IA13	II 10,319 мм Н	6	1,60				
1410-0202	M5×16.66			M5×8.66	IA16		I 11,113 мм Н	8	2,24		
1410-0203					M5×20.66				IA18	III 13,494 мм Н	2,88
1410-0204									M6×20.66		M6×10.66
1410-0205	M6×25.66			M8×16.66	—		II 15,875 мм Н	4,16			
1410-0206							M8×35.66	M10×16.66	—	III 19,050 мм Н	4,80
1410-0207	M10×40.66		M12×30.66	—	III 22,225 мм Н	5,84					
1410-0208					M12×50.66	—	—	III 31,750 мм Н	6,08		
1410-0209	M12×50.66		—	—				III 38,100 мм Н	6,72		
1410-0210					M12×50.66	—	—	III 44,450 мм Н	7,36		
1410-0211	M12×50.66		—	—				III 44,450 мм Н	8,10		
1410-0212					M12×50.66	—	—	III 44,450 мм Н	8,64		
1410-0213	M12×50.66		—	—				III 44,450 мм Н	9,32		
1410-0214					M12×50.66	—	—	III 44,450 мм Н	13,10		
1410-0215	M12×50.66		—	—				III 44,450 мм Н	16,80		
1410-0216					M12×50.66	—	—	III 44,450 мм Н	20,20		
1410-0217	M12×50.66		—	—				III 44,450 мм Н	24,30		
1410-0218					M12×50.66	—	—	III 44,450 мм Н	28,10		
1410-0219	M12×50.66		—	—				III 44,450 мм Н	31,80		
1410-0220					M12×50.66	—	—	III 44,450 мм Н	35,60		
1410-0221	M12×50.66		—	—				III 44,450 мм Н	39,30		
1410-0222					M12×50.66	—	—	III 44,450 мм Н	49,70		
1410-0223	M12×50.66		—	—				III 44,450 мм Н	60,10		
1410-0224					M12×50.66	—	—	III 44,450 мм Н	70,50		
1410-0225	M12×50.66		—	—				III 44,450 мм Н	80,90		

Примечание. С целью повышения чистоты обработанной поверхности рекомендуется для каждой раскатки подбирать комплект шариков с разноразмерностью не более 2 мкм.

Пример условного обозначения раскатки размером $D=65$ мм:

Раскатка 1410-0206 ГОСТ 17573—72

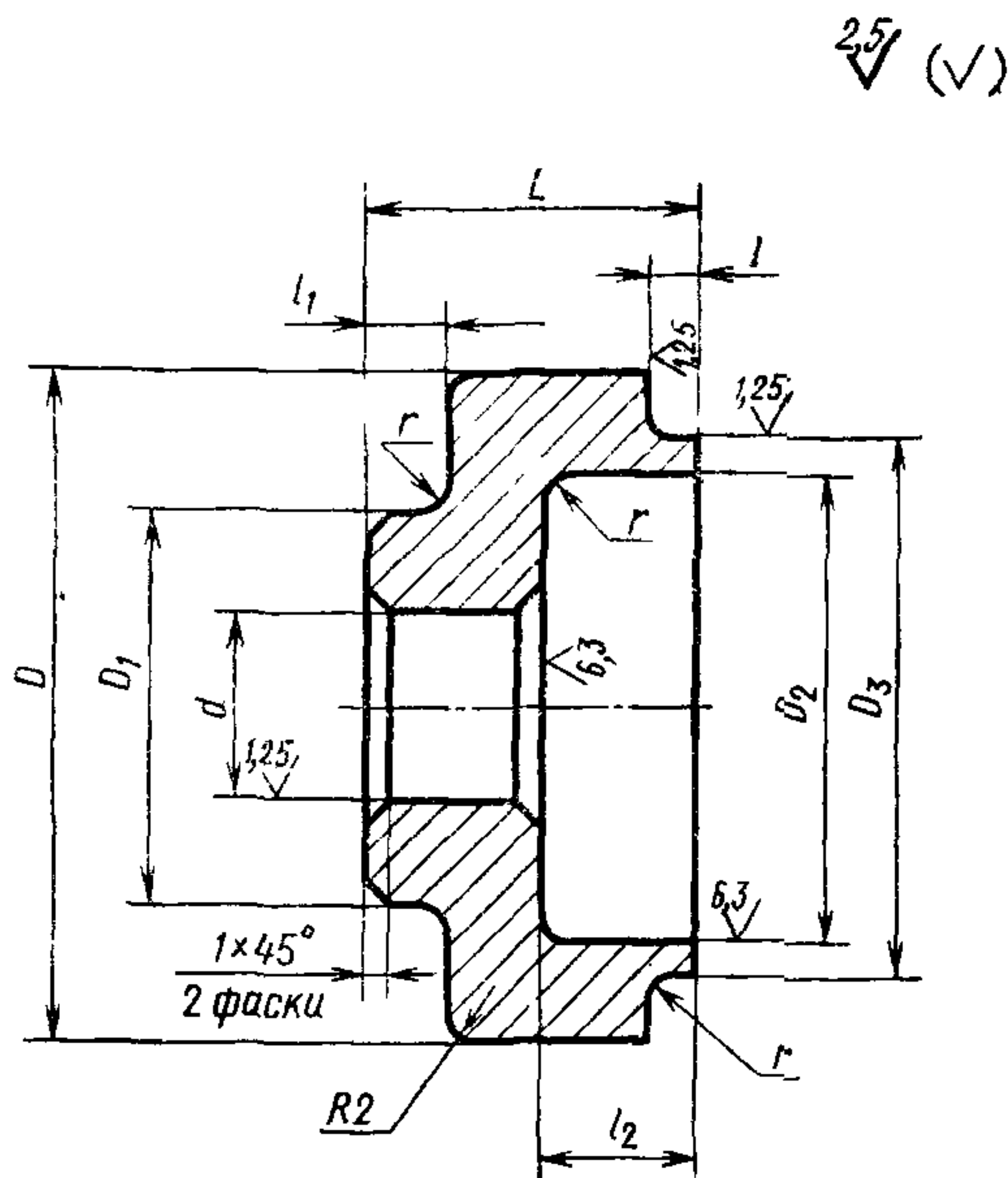
(Измененная редакция, Изм. № 1).

1.2. Технические требования — по ГОСТ 17574—72.

1.3. Маркировать: условное обозначение и товарный знак предприятия-изготовителя.

2. КОНСТРУКЦИЯ И РАЗМЕРЫ ФЛАНЦА (деталь 1)

2.1. Конструкция и размеры фланца должны соответствовать указанным на черт. 2 и в табл. 2.



Черт. 2

Размеры в мм

Таблица 2

Обозначения фланцев	D	D_1	D_2	D_3 (пред. откл. к6)	d (пред. откл. Н7)	L	l	l_1	l_2	r	Масса, кг, не более	
1410-0201/001	35	20	16	20	8	12	3	4	3	0,3	0,80	
1410-0202/001	42		20	25	10		15		3,5		4	4
1410-0203/001	45		25	30		5		5			0,86	
1410-0204/001	48		29	35		20		4			8	0,89
1410-0205/001	52	25	32	40	13	22	6	8	0,5	0,92		
1410-0206/001	60		37	45	20					4	8	0,95
1410-0207/001	65		43	50	16	25				5	0,98	
1410-0208/001	70	35	48	55	20	5	6	12		0,6	1,01	
1410-0209/001	78		52	60					25		5	12
1410-0210/001	85		55	65	28				6		8	1,06
1410-0211/001	90	40	60	70	28	6	8	12	0,6		1,08	
1410-0212/001	95		62	75						25	6	8
1410-0213/001	100		72	85	30					6	8	1,11
1410-0214/001	110	50	80	100	30	6	8	12		1,0	1,50	
1410-0215/001	120		90	110					25		6	8
1410-0216/001	130		110	130	30				6		8	2,30
1410-0217/001	140	60	130	150	40	30	8	10	1,0		2,70	
1410-0218/001	150		140	160						30	8	10
1410-0219/001	160		160	180	40					8	10	3,50
1410-0220/001	180	75	180	200	50	30	10	8		1,2	3,90	
1410-0221/001	190		190	220					30		10	8
1410-0222/001	200		200	250	50				10		8	5,00
1410-0223/001	230	90	230	280	50	10	10	8	1,2		5,80	
1410-0224/001	250		250	300						50	10	8
1410-0225/001	250	250	300	300	300	10	10	8		7,50		

Пример условного обозначения фланца размерами $D=78$ мм и $D_1=40$ мм:

Фланец 1410-0211/001 ГОСТ 17573—72

(Измененная редакция, Изм. № 1).

2.2. Материал — сталь марки 45 по ГОСТ 1050—74.

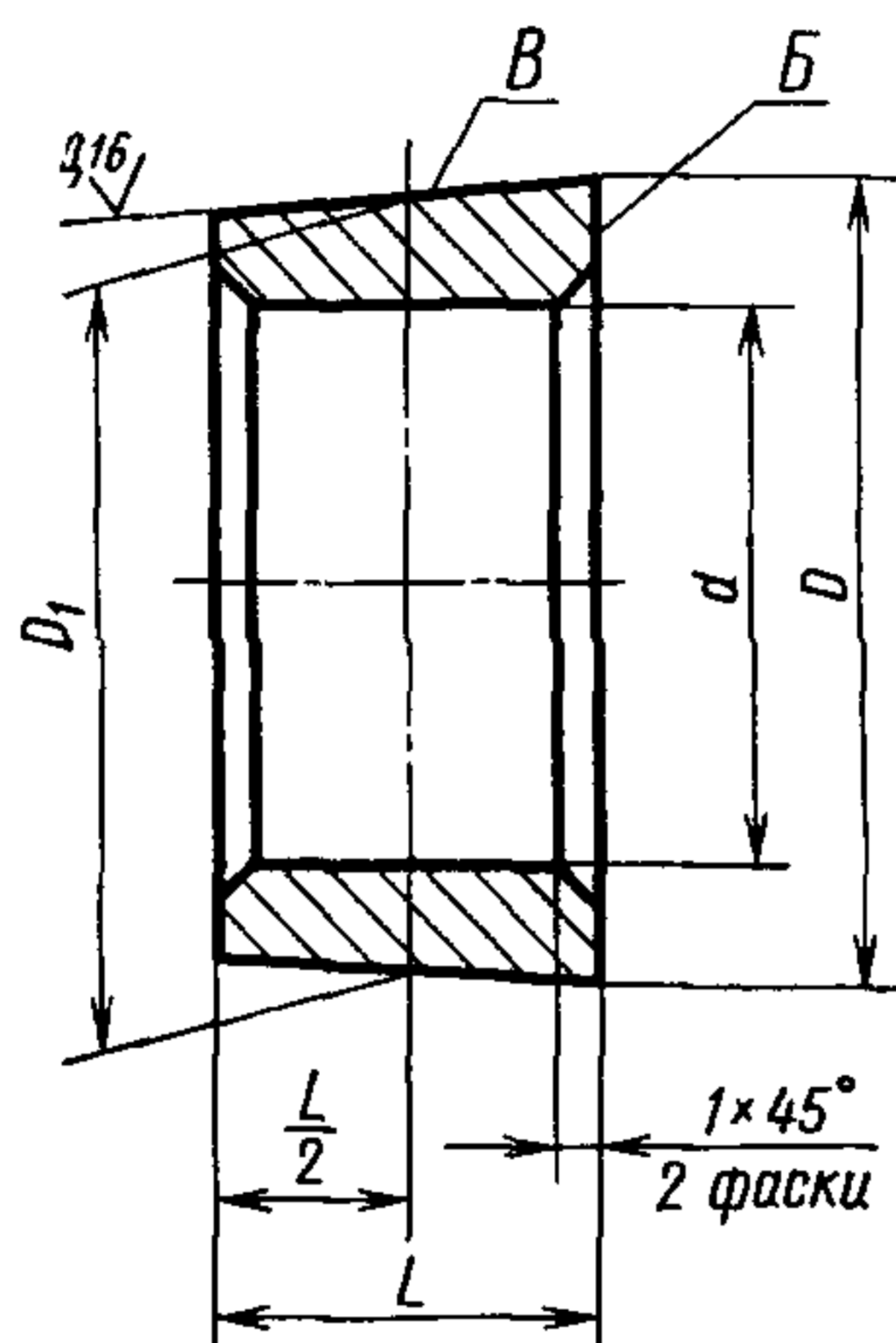
2.3. Твердость — НРС 30 . . . 35.

2.4. Биение поверхности D_3 относительно поверхности d — по IV ступени точности ГОСТ 24643—81.

2.5. Остальные технические требования — по ГОСТ 17574—72.

3. КОНСТРУКЦИЯ И РАЗМЕРЫ КОНУСНОЙ ВТУЛКИ (деталь 2)

3.1. Конструкция и размеры конусной втулки должны соответствовать указанным на черт. 3 и в табл. 3.

$$2,5 \sqrt{\quad} (\checkmark)$$


Черт. 3

Размеры в мм

Таблица 3

Обозначения втулок	D	D_1	d (пред. откл. Н 7)	L	Масса, кг, не более
1410-0201/002	19,86	19,38	13	13	0,02
1410-0202/002	23,28	22,80	16		
1410-0203/002	28,32	27,80	18	15	0,03
1410-0204/002	28,58	28,05			0,04
1410-0205/002	35,10	31,48	22	18	0,05
1410-0206/002	33,93	33,30			0,06
1410-0207/002	39,00	38,30	25	20	0,07
1410-0208/002	44,00	43,30	28		0,09
1410-0209/002	42,80	41,95		24	
1410-0210/002	47,80	46,95	30		0,10

Размеры в мм

Продолжение табл. 3

Обозначения втулок	D	D_1	d (пред. откл. Н 7)	L	Масса, кг, не более
1410-0211/002	46,58	45,60	35	28	0,11
1410-0212/002	51,88	50,60			0,12
1410-0213/002	56,65	55,60	40	30	0,13
1410-0214/002	61,65	60,60	45		0,46
1410-0215/002	66,72	65,60			0,80
1410-0216/002	76,72	75,60	50	32	1,13
1410-0217/002	75,38	74,25			1,46
1410-0218/002	77,78	76,55	55		1,80
1410-0219/002	97,78	96,55	65	35	2,13
1410-0220/002	117,78	116,55			2,44
1410-0221/002	137,95	136,55	75		2,74
1410-0222/002	145,28	143,88			4,38
1410-0223/002	162,60	161,20		40	6,02
1410-0224/002	192,60	191,20	85		7,66
1410-0225/002	212,60	211,20			9,30

Пример условного обозначения конусной втулки размером $D=42,80$ мм:

Втулка 1410-0209/002 ГОСТ 17573—72

(Измененная редакция, Изм. № 1).

3.2. Материал — сталь марки ШХ15 по ГОСТ 801—78.

3.3. Твердость — HRC 61 . . . 64.

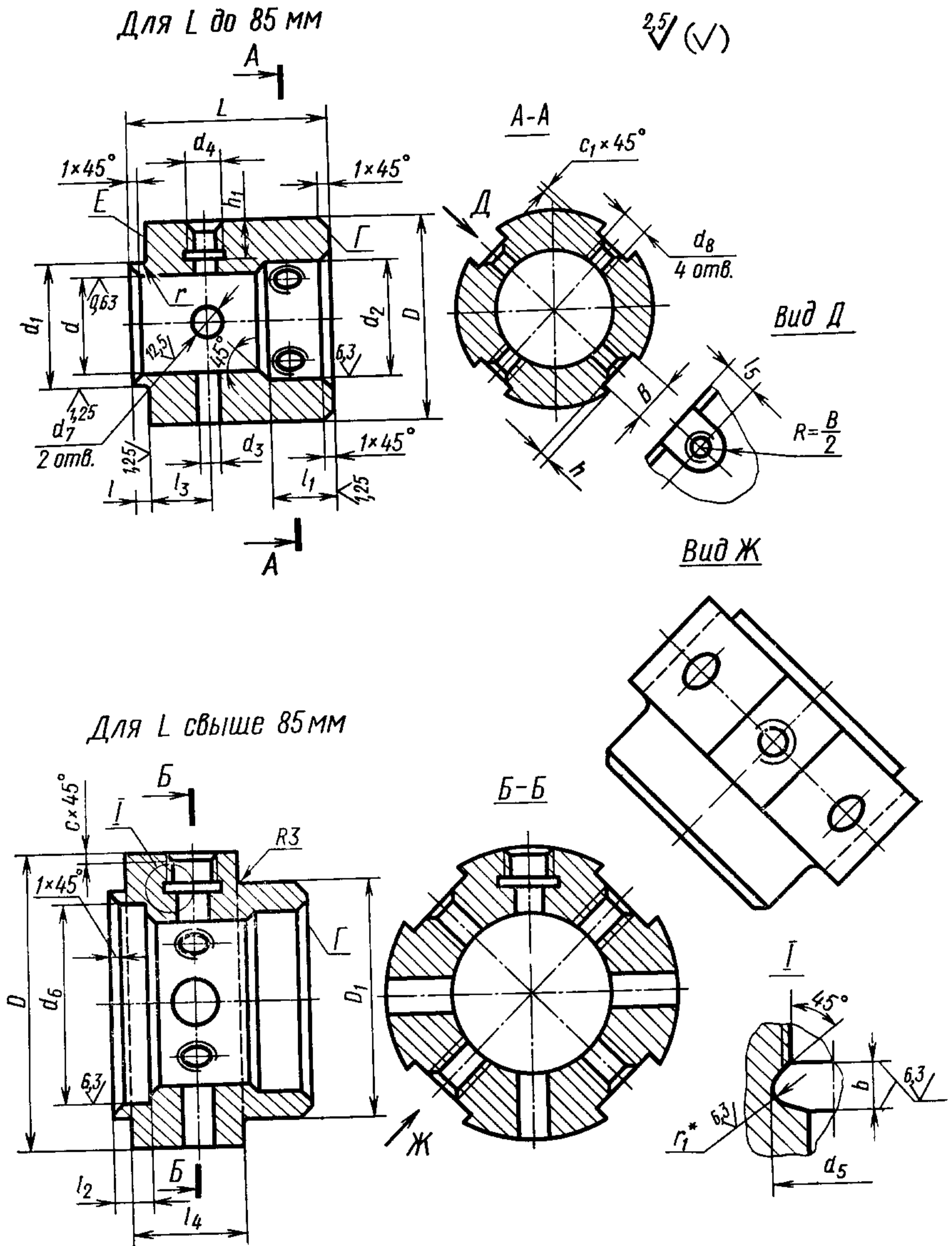
3.4. Радиальное биение поверхности B относительно поверхности отв. d — по III степени точности ГОСТ 24643—81.

3.5. Торцовое биение поверхности B относительно поверхности отв. d — по IV степени точности ГОСТ 24643—81.

3.6. Остальные технические требования — по ГОСТ 17574—72.

4. КОНСТРУКЦИЯ И РАЗМЕРЫ ВТУЛКИ (деталь 3)

4.1. Конструкция и размеры втулки должны соответствовать указанным на черт. 4 и в табл. 4.



Черт. 4

Размеры в мм

Обозначения штулок	D	L	D_1	d (пред. откл. Н7)	d_1 (пред. откл. к6)	d_2	d_3 (пред. откл. Н8)	d_4	d_5	d_6	d_7	d_8	l											
1410-0201/003	35	35	—	16	20	20	3	M5	—	—	—	M4	3											
1410-0202/003	42	45		22	25	26	5	M8	8,5		—	8	M5	3,5										
1410-0203/003	45			25	30	30																		
1410-0204/003	50	55		28	35	36	6	M10	10,7		—	10	M6	4										
1410-0205/003				30	40	42																		
1410-0206/003				60	35	45									42									
1410-0207/003	65	65		—	50	48	8	M12	12,7		10	M6	5											
1410-0208/003	70	70												40	55	10	M14	15,0	48	53	12	M8	6	
1410-0209/003	78													45	60									52
1410-0210/003	85	75												50	65	60	12	M16	17,0	63	16	M10	6	
1410-0211/003														90	80	65								60
1410-0212/003														95	55	70								65
1410-0213/003	100	85												60	75	70	16	M20	21,0	90	12	M12	8	
1410-0214/003														105	65	85								72
1410-0215/003														105	65	85								72
1410-0216/003	120	90	110							100				80	20	M24	25,2	135	20	M12	10			
1410-0217/003	130		70							110				85										
1410-0218/003	150	95	130							130				95	20	M24	25,2	145	20	M12	10			
1410-0219/003	170									85												150	95	
1410-0220/003	180									160												160	95	
1410-0221/003	210	105	135							180				95	25	M30	31,2	165	20	M12	10			
1410-0222/003	240			95	200	—																		
1410-0223/003	270			220	220	—																		
1410-0224/003	240	105	135	95	200	—	25	M30	31,2	185	20	M12	10											
1410-0225/003	270	105	135	95	200	—	25	M30	31,2	220	20	M12	10											

Размеры в мм

Продолжение табл. 4

Обозначения штулок	l_1	l_2	l_3	l_4	l_5	h	h_1	B	b	c	c_1	r	r_1	Масса, кг, не более
1410-0201/003			10,5						—	—		0,3	—	0,17
1410-0202/003	12		12,0		9	2,5	8	10			0,5			0,40
1410-0203/003			13,5						4,5				2,5	0,61
1410-0204/003			14,5							2,5		0,4		0,82
1410-0205/003	16	—	16,0		12	3		12						1,03
1410-0206/003			14,0										3,0	1,24
1410-0207/003	20		17,0				12		5,4		1,0			1,45
1410-0208/003				—	15	4		16						1,66
1410-0209/003	22		21,5						6,2					1,87
1410-0210/003			19,5									0,6		2,10
1410-0211/003			25,0											2,30
1410-0212/003		5	24,0			5		20		3,0			3,5	2,50
1410-0213/003			25,0				16		6,5					2,70
1410-0214/003			27,0		20									3,50
1410-0215/003			28,0					24						4,30
1410-0216/003	25		33,0			6								5,10
1410-0217/003		6	31,0					28						5,50
1510-0218/003				45			20		8,9		1,6		5,0	6,70
1410-0219/003			27,5											7,50
1410-0220/003			26,5	50		8				4,0		1,0		8,30
1410-0221/003		8	30,0				25		11,4				6,5	9,10
1410-0222/003			30,0	55	—			32						9,90
1410-0223/003			29,0			12								10,10
1410-0224/003		10	26,0	50					13,1	5,5			7,5	13,10
1410-0225/003	—													15,60

Пример условного обозначения втулки размерами $D=85$ мм и $L=75$ мм:

Втулка 1410-0212/003 ГОСТ 17573—72

(Измененная редакция, Изм. № 1).

4.2. Материал — сталь марки 45 по ГОСТ 1050—74.

4.3. Твердость — HRC 30 . . . 35.

4.4. Радиальное биение поверхности d_1 относительно поверхности d — по IV степени точности ГОСТ 24643—81.

4.5. Неперпендикулярность поверхности Γ относительно поверхности d — по IV степени точности ГОСТ 24643—81.

4.6. Непараллельность поверхности Γ относительно поверхности E — по IV степени точности ГОСТ 24643—81.

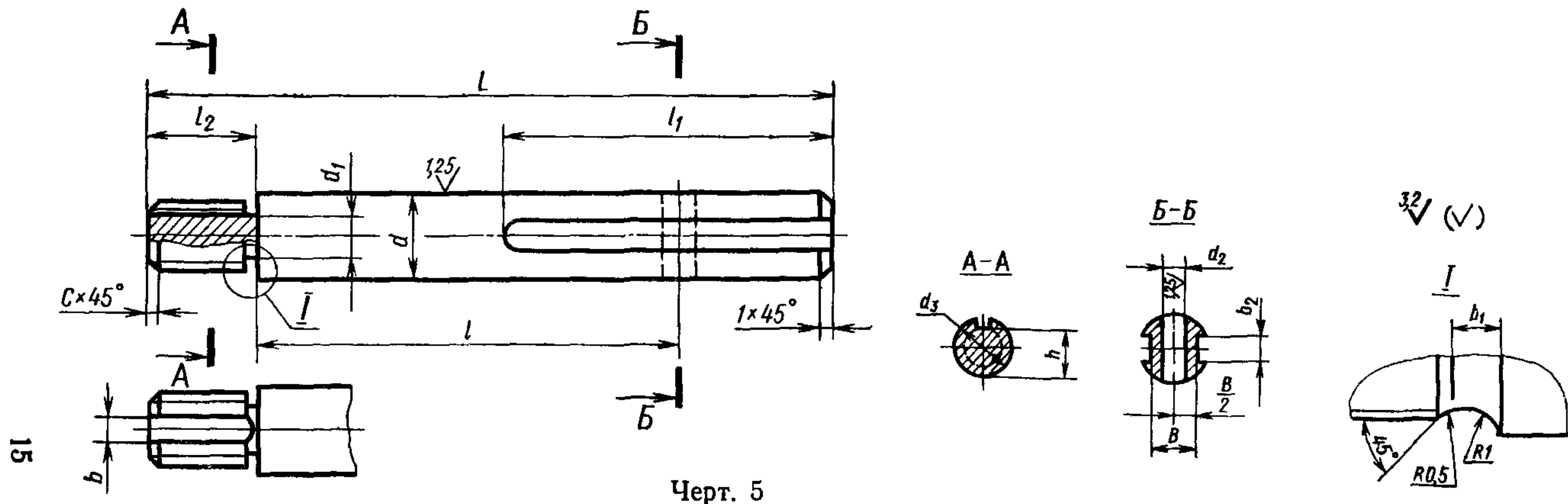
4.7. Несоосность поверхностей d_3 и d_4 — по IV степени точности ГОСТ 24643—81.

4.8. Покрытие: Ан. Окс. (обозначение покрытия по ГОСТ 9.073—77).

4.9. Остальные технические требования — по ГОСТ 17574—72.

5. КОНСТРУКЦИЯ И РАЗМЕРЫ ВАЛИКА (деталь 4)

5.1. Конструкция и размеры валика должны соответствовать указанным на черт. 5 и в табл. 5.



Размеры в мм

Таблица 5

Обозначения валиков	d (пред. откл. h6)	L	l	l_1	l_2	d_1	d_2 (пред. откл. H8)	d_3	B	b	b_1	b_2	c	h	Масса, кг, не более		
1410-0201/004	8	80	48	40	10	7,5	3	M10×1,25	5,5	5	3	4	1,0	8,0	0,004		
1410-0202/004	10	85	52	48			5		7,5						7,5	3	0,015
1410-0203/004		95	56	55			0,026										
1410-0204/004	13	115	68	60	12	10,2	6	M12×1,25	10,0	5	5	6	12,0	0,037			
1410-0205/004														0,048			
1410-0207/004	16	125	76	70	15	11,8	8	M16×1,5	11,5	4	12	1,6	21,5	0,061			
1410-0208/004														0,072			
1410-0209/004	20	135	86	80	15	15,8	10	M20×1,5	14,0	8	12	1,6	21,5	0,083			
1410-0211/004														0,091			
1410-0213/004	25	150	98	85	15	21,8	12	M24×1,5	18,0	4	12	1,6	21,5	0,112			
1410-0214/004														0,160			
1410-0215/004	30	165	102	100	15	24,8	16	M27×1,5	22,0	6	14	14	24,5	0,220			
1410-0216/004														0,280			
1410-0217/004	40	180	112	110	18	33,8	20	M36×1,5	30,0	6	16	16	33,5	0,340			
1410-0218/004														0,400			
1410-0220/004	50	205	130	120	18	42,8	25	M45×1,5	38,0	6	20	20	42,0	0,460			
1410-0221/004														0,530			
1410-0222/004	50	215	136	120	18	33,8	20	M36×1,5	30,0	6	16	16	33,5	0,710			
1410-0223/004														0,900			

Пример условного обозначения валика размерами $d=25$ мм и $L=180$ мм:

Валик 1410-0216/004 ГОСТ 17573—72

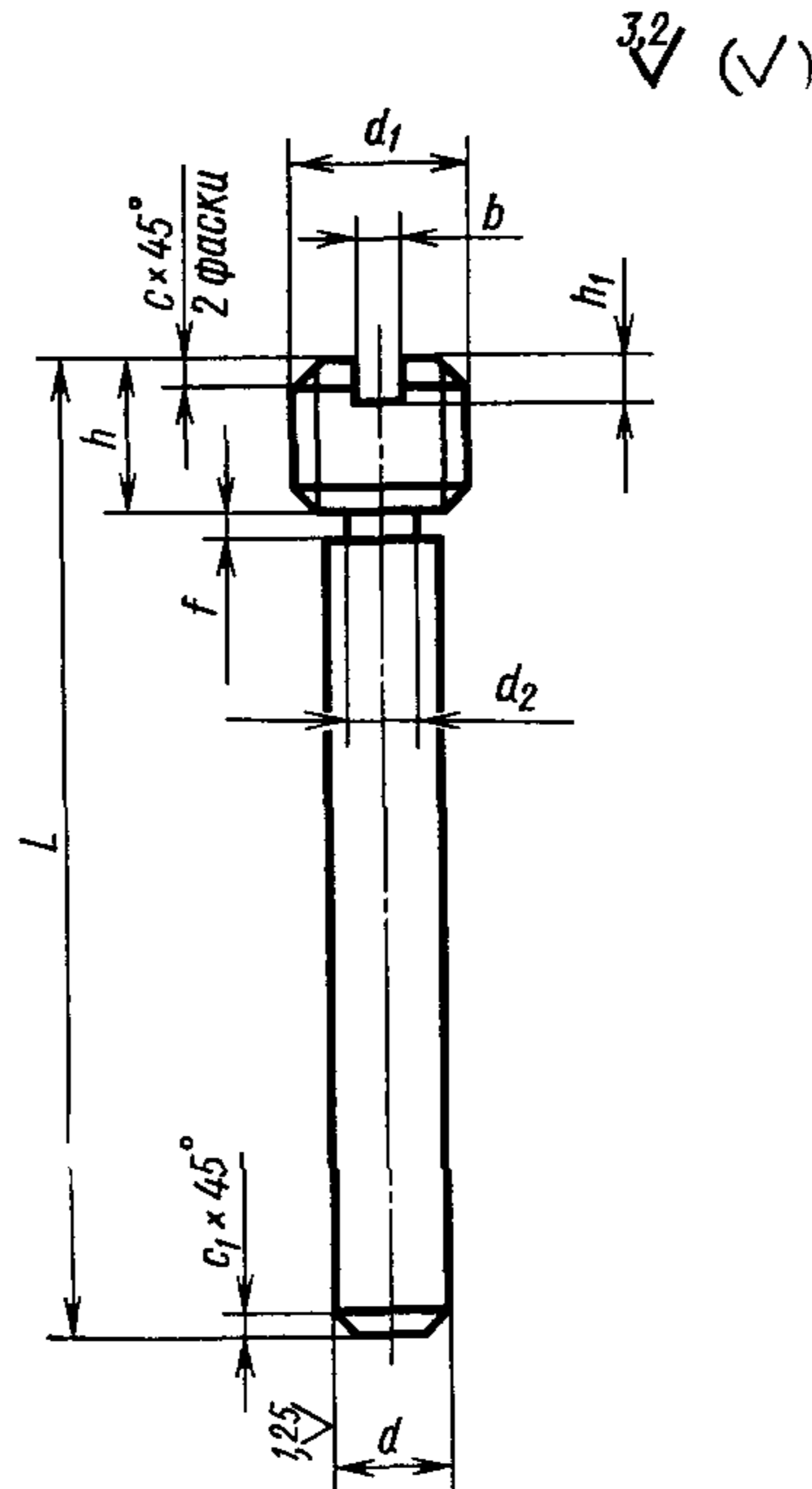
5.2. Материал — сталь марки 45 по ГОСТ 1050—74.

5.3. Твердость — НРС 30 . . . 35.

5.4. Остальные технические требования — по ГОСТ 17574—72.

6. КОНСТРУКЦИЯ И РАЗМЕРЫ ОСИ (деталь 5)

6.1. Конструкция и размеры оси должны соответствовать указанным на черт. 6 и в табл. 6.



Черт. 6

Таблица 6

Размеры в мм

Обозначения осей	L	d (пред. откл. ± 8)	d_1	d_2	h	h_1	b	c	c_1	f (пред. откл. $\pm 0,5$)	Масса, кг, не бо- лее				
1410-0201/005	32	3	M5	2,5	6	1,8	0,8	1,0	0,6	2	0,002				
1410-0202/005	40	5	M8	4,5	8	2,5	1,2	1,0	0,6		2	0,008			
1410-0203/005	45											0,014			
1410-0205/005	50	6	M10	5,5	10	3,0	1,5	1,6	1,0			2	0,020		
1410-0206/005	55												0,026		
1410-0207/005	60												0,032		
1410-0208/005	65	8	M12	7,5	10	3,0	1,5	1,6	1,0				2	0,038	
1410-0210/005	75													0,044	
1410-0211/005	85	10	M14	9,5	15	3,5	2,0	2,0	1,6					3	0,050
1410-0212/005	95														0,075
1410-0214/005	100									0,141					
1410-0216/005	100	12	M16	11,5	15	3,5	2,0	2,0	2,0	3	0,232				
1410-0217/005	120										0,321				
1410-0218/005	120	16	M20	15,5	20	6,0	3,0	2,5	2,5		5	0,414			
1410-0220/005	145											0,503			
1410-0221/005	165											0,592			
1410-0222/005	175	20	M24	19,5	24	6,0	3,0	2,5	2,5			5	0,685		
1410-0223/005	200												0,764		
1410-0224/005	230	25	M30	24,5	30	6,0	3,0	2,5	2,5				5	0,881	
1410-0225/005	265													1,000	

Пример условного обозначения оси размерами $L=75$ мм и $d=10$ мм:

Ось 1410-0211/005 ГОСТ 17573—72

(Измененная редакция, Изм. № 1).

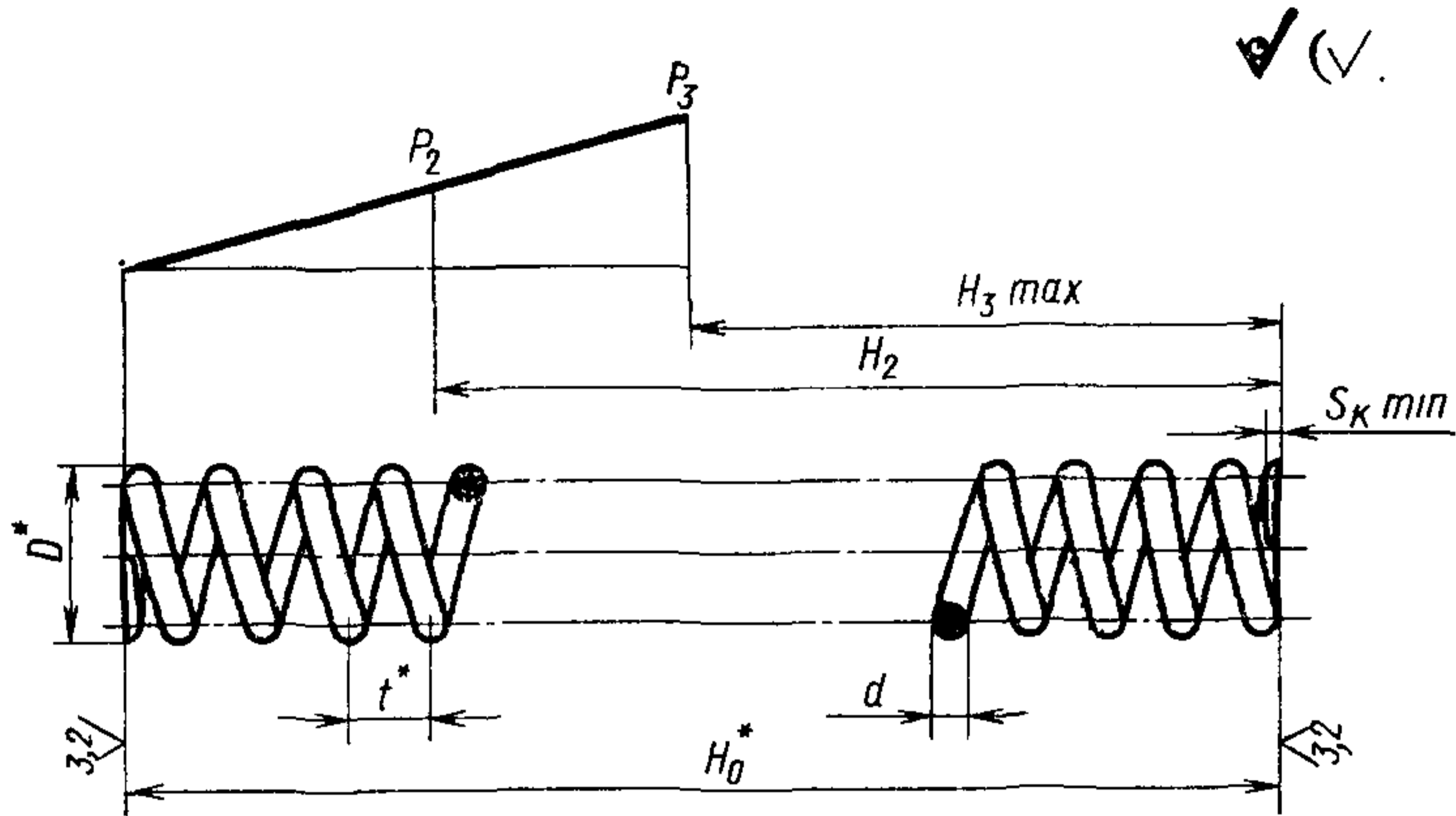
6.2. Материал — сталь марки 45 по ГОСТ 1050—74.

6.3. Твердость — HRC 40 . . . 44.

6.4. Остальные технические требования — по ГОСТ 17574—72.

7. КОНСТРУКЦИЯ И РАЗМЕРЫ ПРУЖИНЫ (деталь 6)

7.1. Конструкция и размеры пружины должны соответствовать указанным на черт. 7 и в табл. 7.



Черт. 7

Размеры в мм

Обозначения пружин	Номера пружин по ГОСТ 13771-68	D*	[d	t*	H ₀	H ₂	H ₃ max	P ₂	P ₃	Длина раз- вернутой пружины L	Число рабочих витков n	Число витков полное n ₁	S _к min	Масса, кг, не более	
								H (кгс)							
1410-0201/006	305	7,5	1,2	4,5	37	30	26	50,6(5,46)	78,5(8,0)	165	8	10	0,5	0,002	
1410-0202/006	350	9,5	1,6	6,0	38	32		81,9(8,35)	137(14,0)	155	6	8		0,003	
1410-0205/006	328	12,0		7,0	58	42		36	66,9(6,82)	104(10,6)	268	8		10	0,004
1410-0208/006	316	15,0		8,0	98	58		50	69,1(7,05)	88,2(9,0)	514	12		14	0,008
1410-0211/006	352	19,0	2,0	10,0	112	70	60	111,4(11,36)	137(14,0)	597	11	13	1,0	0,015	
1410-0214/006	381	24,0	2,5	12,0	123	72		162(16,5)	196(20,0)	686	10	12		0,026	
1410-0217/006	414	28,0	3,0	14,0	101			183(18,95)	275(28,0)	558	7	9		0,031	
1410-0220/006	424	38,0	3,5	18,0	112	70		55	212(21,63)	300(31,5)	659	6		8	0,049
1410-0223/006	439	48,0	4,0	22,0	158	80	65	303(30,9)	386(37,5)	979	7	9	0,096		

* Размеры для справок

Пример условного обозначения пружины размером $D=12$ м:

Пружина 1410-0205/006 ГОСТ 17573—72

(Измененная редакция, Изм. № 1).

7.2. Направление навивки правое.

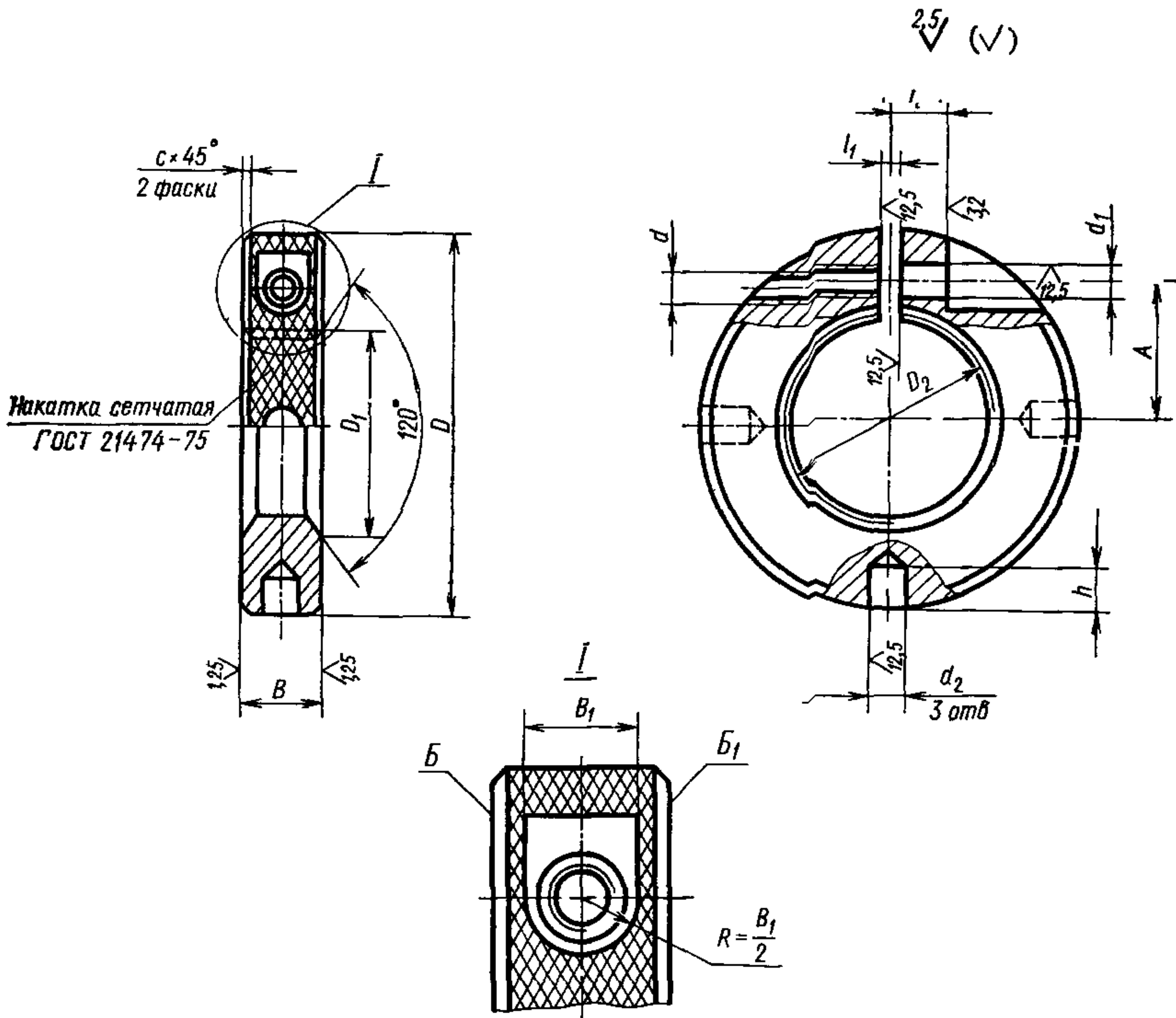
7.3. Материал — проволока стальная углеродистая пружинная кл. II по ГОСТ 9389—75.

7.4. Твердость — HRC 40 . . . 45.

7.5. Остальные технические требования — по ГОСТ 17574—72.

8. КОНСТРУКЦИЯ И РАЗМЕРЫ ГАЙКИ (деталь 7)

8.1. Конструкция и размеры гайки должны соответствовать указанным на черт. 8 и в табл. 8.



Черт. 8

Размеры в мм

Обозначения гаек	D	B	B_1	D_1	D_2	d	d_1	d_2 (пред. откл. Н12)	h	t^*	l	l_1	A	c	Масса, кг, не более
1410-0201/007	36	12	8	19	M18×1,5	M4	4,8				4	1,5	13	0,8	0,07
1410-0202/007	42			25	M24×1,5								16		0,13
1410-0203/007	48	14	10	28	M27×1,5	M5	6	6	6	1,0	5		18	1,0	0,19
1410-0204/007	52			31	M30×1,5								20		0,25
1410-0205/007	55			34	M33×1,5								21,5		0,31
1410-0206/007	60			40	M39×1,5								23		0,37
1410-0207/007	65	16	12	40	M39×1,5	M6	7				7	2,0	25		0,43
1410-0208/007	70			46	M45×1,5								28		0,49
1410-0210/007	80			49	M48×1,5								31		0,55
1410-0211/007	85			57	M56×1,5								32		0,61
1410-0212/007		20	14	57	M56×1,5	M8	9		8	10	1,2	2,5	38	1,6	0,72
1410-0213/007	95			61	M60×1,5								40		0,89
1410-0214/007				65	M64×1,5								45		1,06
1410-0215/007	100			70	M68×1,5								50		1,23
1410-0216/007	110	22	17	78	M76×1,5	M10	11				15	3,0	50		1,40
1410-0218/007	120			82	M80×2								58		1,58
1410-0219/007				92	M90×2										1,76
1410-0220/007	140			25	20								92		M90×2

* t — шаг накатки.

Пример условного обозначения гайки размерами $D=85$ мм и $D_2=M48 \times 1,5$:

Гайка 1410-0212/007 ГОСТ 17573—72

8.2. Материал — сталь марки 45 по ГОСТ 1050—74.

8.3. Твердость — НРС 30 . . . 35.

8.4. Неперпендикулярность поверхностей B и B_1 относительно поверхности D_2 — по IV степени точности ГОСТ 24643—81.

8.5. Покрытие: Ан. Окс. (обозначение покрытия по ГОСТ 9.073—77).

8.6. Остальные технические требования — по ГОСТ 17574—72.

9. КОНСТРУКЦИЯ И РАЗМЕРЫ КОРПУСА [деталь 8]

9.1. Конструкция и размеры корпуса должны соответствовать указанным на черт. 9 и в табл. 9.

(Измененная редакция, Изм. № 1).

9.2. Материал — сталь марки 45 по ГОСТ 1050—74.

9.3. Твердость — НРС 30 . . . 35.

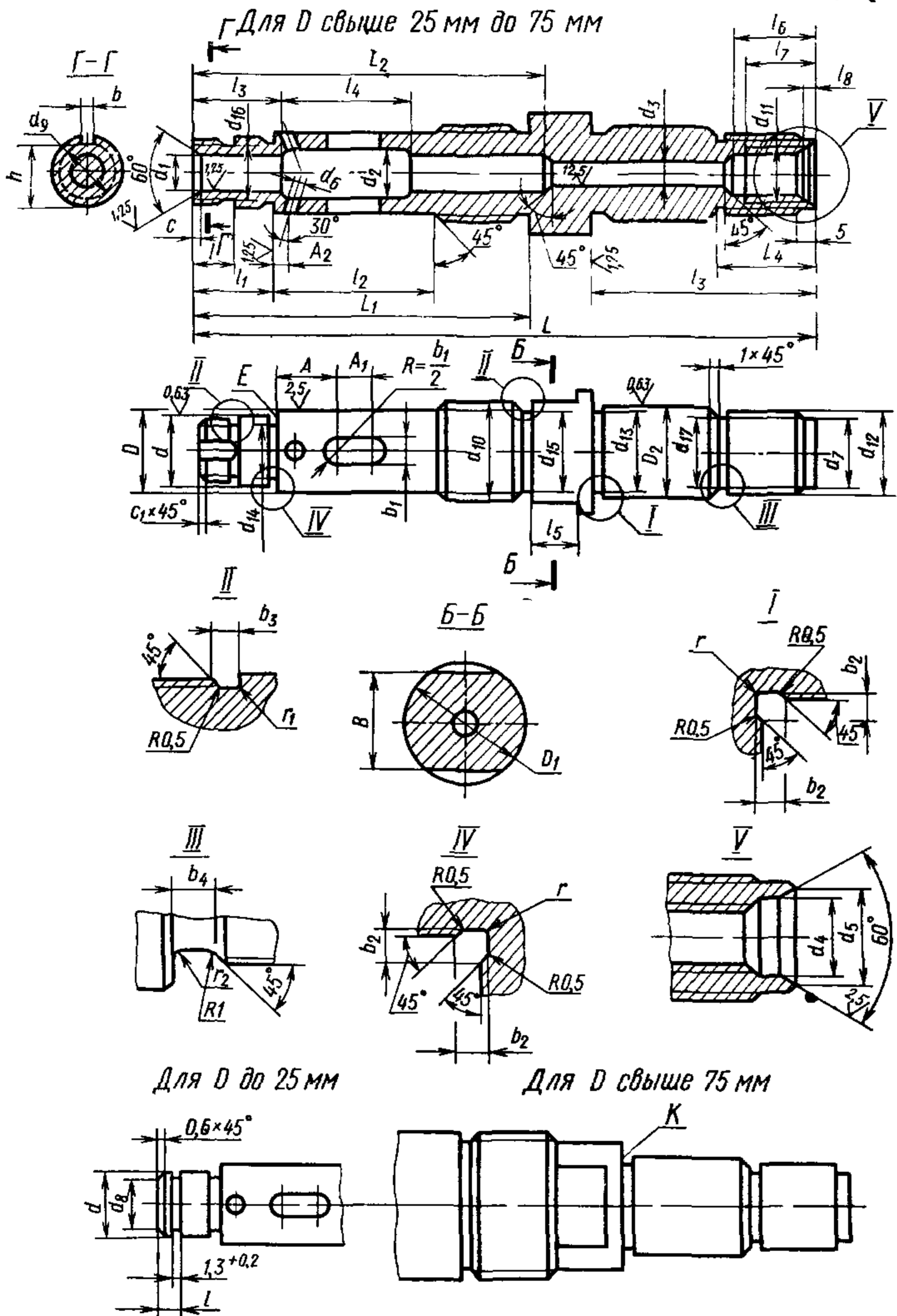
9.4. Несоосность поверхностей D , d , d_1 и D_2 — по III степени точности ГОСТ 24643—81.

9.5. Неперпендикулярность поверхностей E и K относительно поверхностей соответственно d и D_2 — по IV степени точности ГОСТ 24643—81.

9.6. Покрытие: Ан. Окс. (обозначение покрытия по ГОСТ 9.073—77).

9.7. Остальные технические требования — по ГОСТ 17574—72.

32 (✓)



Черт. 9

Размеры в мм

Таблица 9

Обозначения корпусов	D (пред. откл. h6)	D ₁	D ₂ (пред. откл. h6)	d (пред. откл. m6)	d ₁ (пред. откл. H7)	d ₂	d ₃	d ₄	d ₅	d ₆	d ₇	d ₈	d ₉	d ₁₀
1410-0201/008	16	30	22	13	8	10	5	10,5	12,5	3	15,5	12,4	—	M18×1,5
1410-0202/008	22			16	—	—	—			—		—		—
1410-0203/008	25	40	30	18	10	13	6	17,0	20,0	4	22,0	17,2	—	M27×1,5
1410-0204/008				22	—	—	—							—
1410-0205/008	28	40	30	22	13	17	8	17,0	20,0	5	22,0	17,2	—	M20×1,5
1410-0206/008	30			—										—
1410-0207/008	35	55	40	25	16	20	10	21,0	26,0	6	29,0	17,2	—	M24×1,5
1410-0208/008	40			28										—
1410-0209/008	40	55	40	30	20	25	13	21,0	26,0	6	29,0	17,2	—	M45×1,5
1410-0210/008				35										—
1410-0211/008	45	60	40	35	25	30	17	21,0	26,0	8	29,0	17,2	—	M33×1,5
1410-0212/008				50										40
1410-0213/008	55	60	40	40	25	30	17	21,0	26,0	8	29,0	17,2	—	M36×1,5
1410-0214/008				55										45
1410-0215/008	60	60	40	45	30	38	17	31,0	38,0	8	54,0	17,2	—	M39×1,5
1410-0216/008				60										50
1410-0217/008	65	60	40	50	30	38	17	31,0	38,0	8	54,0	17,2	—	M64×1,5
1410-0218/008				65										55
1410-0219/008	70	85	70	55	40	48	22	31,0	38,0	10	54,0	17,2	—	M68×1,5
1410-0220/008				70										65
1410-0221/008	75	85	70	65	40	48	22	31,0	38,0	10	54,0	17,2	—	M76×1,5
1410-0222/008				75										75
1410-0223/008	85	85	70	75	50	58	22	31,0	38,0	10	54,0	17,2	—	M80×2
1410-0224/008	85			85										—
1410-0225/008	95	85	70	85	50	58	22	31,0	38,0	10	54,0	17,2	—	M90×2
1410-0226/008	95			85										—

Размеры в мм

Продолжение табл. 9

Обозначения корпусов	d_{11}	d_{12}	d_{13}	d_{14}	d_{15}	d_{16}	d_{17}	
1410-0201/008	M10×1	Трап. 20×(2×4)	21,5	12,5	15,8	—	14,8	
1410-0202/008				15,5	21,8			
1410-0203/0	M16×1,5	Трап. 28×(2×5)	29,5	17,5	24,8	—	21,0	
1410-0204/0				27,8				
1410-0205/008				21,5	30,8			17,8
1410-0206/008								
1410-0207/008	M20×1,5	Трап. 36×(2×6)	39,5	24,5	36,8	21,8	28,0	
1410-0208/008				27,5		24,8		
1410-0209/008					42,8			
1410-0210/008				29,5				
1410-0211/008				34,5	27,8			
1410-0212/008					45,8	30,8		
1410-0213/008				39,5	53,8	33,8		
1410-0214/008	M30×1,5	Трап. 65×(2×10)	69,0	44,0	57,8	36,8	52,5	
1410-0215/008					61,8			
1410-0216/008				49,0	65,8	42,8		
1410-0217/008								
1410-0218/008				54,0	73,8	49,8		
1410-0219/008				64,0	77,0	57,0		
1410-0220/008								
1410-0221/008	74,0	87,0	69,0					
1410-0223/008			84,0	77,0				

Обозначения корпусов	B (пред. откл. h12)	b	b_1 (пред. откл. H12)	b_2	b_3	b_4	A	A_1	A_2	
1410-0201/008	27	—	3	3	4	6	15	8	3	
1410-0202/008			5				18		4	
1410-0203/008			10				5			
1410-0204/008	36	—	6			8	20	12	5	
1410-0205/008			8				22	14		
1410-0206/008			10				25	16	6	
1410-0207/008	50	5	8			4	10	25	16	6
1410-0208/008			10					28	20	
1410-0209/008			12					22	14	
1410-0210/008	55	—	10			3	10	28	20	6
1410-0211/008			12					22	14	
1410-0212/008			14					25	16	
1410-0213/008	75	6	12			5	16	30	24	8
1410-0214/008			16					26	10	
1410-0215/008			18					28	12	
1410-0216/008	75	8	16	5	16	35	26	10		
1410-0217/008			20			28	12			
1410-0218/008			22			30	14			
1410-0219/008	75	10	20	5	16	38	26	10		
1410-0220/008			22			30	14			
1410-0221/008			24			32	16			
1410-0222/008	75	10	25	5	16	42	30	10		
1410-0223/008			28			35	18			

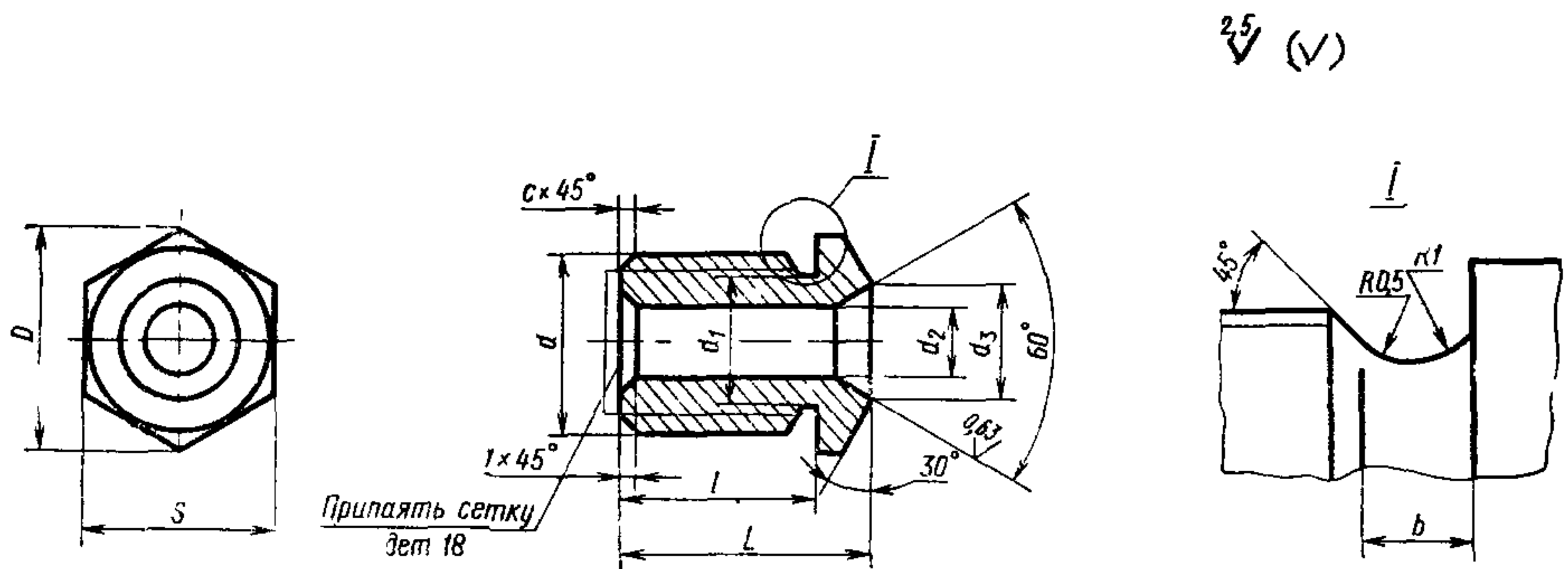
Обозначения корпусов	L	L_1	L_2	L_3	L_4	l	l_1	l_2	l_3	l_4	l_5	l_6	l_7	l_8	h	r	r_1	r_2	c	c_1	Масса, кг, не более	
1410-0201/008	155	78	85	60	35		18	35		25	13	32	28						1,5	1,2		0,40
1410-0202/008			90			5			25					4,5								0,54
1410-0203/008	180	85	95				20	45		30	15									1,6		0,68
1410-0204/008				75	40							35	30						2,0			0,82
1410-0205/008	210	110	120			8	25	55	30	38				8,0	16,0							0,96
1410-0206/008															18,0							1,10
1410-0207/008	240	125	135				30	60	36	45					21,5	1,0				2,5		1,24
1410-0208/008			140																			1,38
1410-0209/008	255	140	155	90	50		35	65	40	50	18			24,5		1,0						1,52
1410-0210/008												45	38	10,0						3,0		1,66
1410-0211/008	270	155	175			12	38	70	45	55				27,5							1,6	1,82
1410-0212/008														30,5						4,0		2,03
1410-0213/008	275													33,5								2,70
1410-0214/008	310	160	180				40	75		60												3,36
1410-0215/008	325	175	185						50					36,5				3,0				4,00
1410-0216/008							42	85		65										5,0		4,70
1410-0217/008	330	180	200											42,0								5,30
1410-0218/008				120	70						22	60	50	14,0	49,0	1,6						6,00
1410-0219/008	345	195	215			16	50	95	60	75				56,5								6,60
1410-0220/008		205					52	100														7,30
1410-0221/008	360	210	225			18	56	105	65	85				67,5		1,6			6,0	2,0		7,90
1410-0223/008	385	230	245					120		95				74,5								8,60

Пример условного обозначения корпуса размерами $D=65$ мм, $d=50$ мм, $d_1=30$ мм и $A=35$ мм:

Корпус 1410-0217/008 ГОСТ 17573—72

10. КОНСТРУКЦИЯ И РАЗМЕРЫ ШТУЦЕРА (деталь 9)

10.1. Конструкция и размеры штуцера должны соответствовать указанным на черт. 10 и в табл. 10.



Черт. 10

Таблица 10

Размеры в мм

Обозначения штуцеров	D	L	l	b	d	d_1	d_2	d_3	c	S (пред. откл. $h12$)	Масса, кг, не более
1410-0201/009	16,2	26	22	3	M10×1	8,5	5	7	1,0	14	0,012
1410-0203/009	25,4	30	25	4	M16×1,5	13,8	8	10	1,5	22	0,060
1410-0207/009	27,7	38	32		M20×1,5	17,8	12	15		24	0,100
1410-0214/009	41,6	50	42		M30×1,5	27,8	20	25		36	0,150

Примечание Диаметр сетки (дет. 18) определяется по размеру d

Пример условного обозначения штуцера размером $d = M16 \times 1,5$:

Штуцер 1410-0203/009 ГОСТ 17573—72

(Измененная редакция, Изм. № 1).

10.2. Материал — сталь марки 45 по ГОСТ 1050—74.

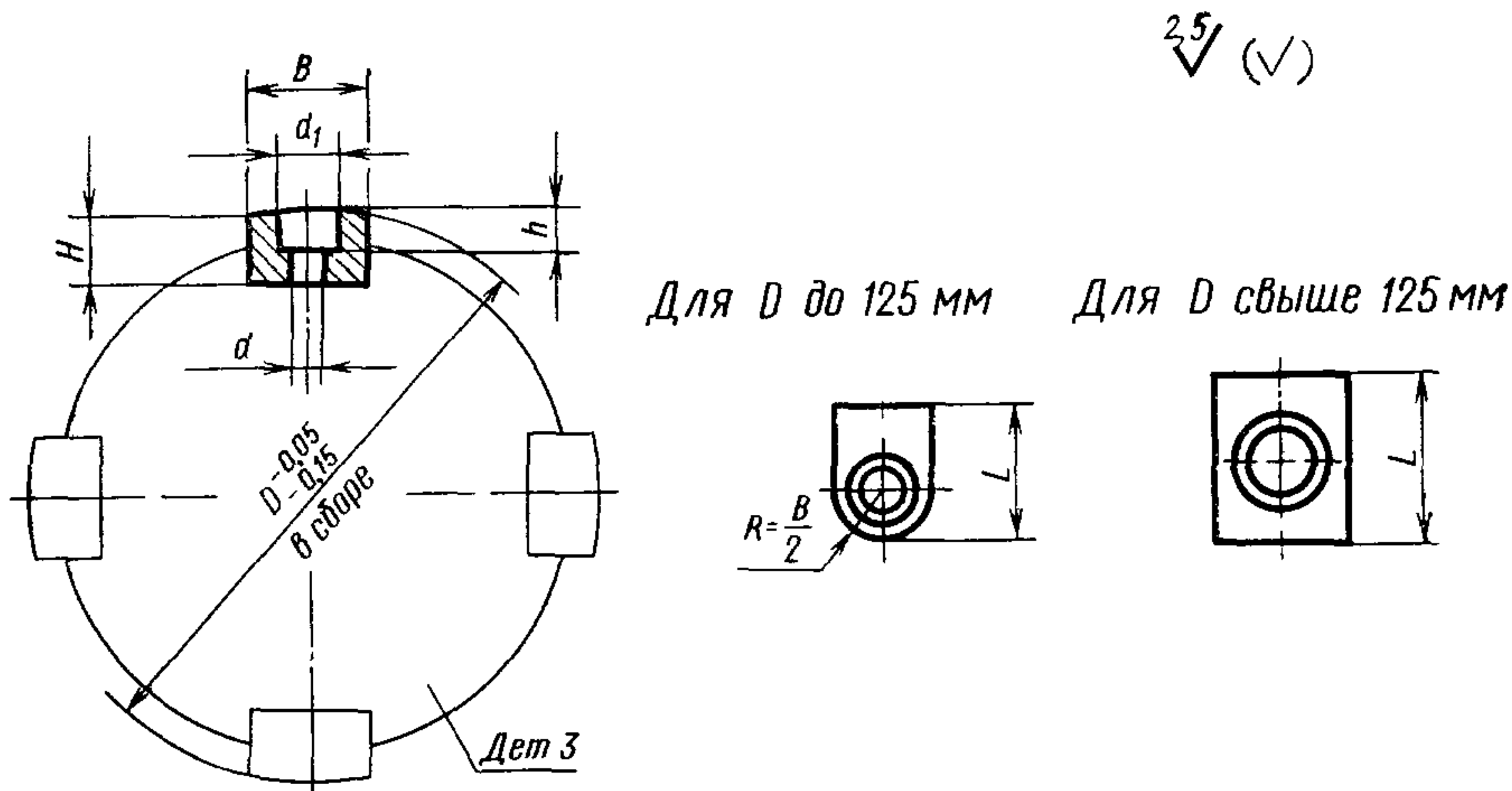
10.3. Твердость — HRC 30 . . . 34.

10.4. Покрытие: Ан. Окс. (обозначение покрытия по ГОСТ 9.073—77).

10.5. Остальные технические требования — по ГОСТ 17574—72.

11. КОНСТРУКЦИЯ И РАЗМЕРЫ КОЛОДКИ (деталь 10)

11.1. Конструкция и размеры колодки должны соответствовать указанным на черт. 11 и в табл. 11.



Черт. 11

Таблица 11

Размеры в мм

Обозначения колодок	B	L	H	h	D	d	d ₁	Масса, кг, не более
1410-0201/010	10	13	5,0	3	40	4,8	8	0,004
1410-0202/010			4,0		45			0,007
1410-0203/010			5,0		50			0,010
1410-0204/010	12	15	7,5	4,5	55	6	10	0,013
1410-0205/010		18	8,0		60			0,016
1410-0206/010		5,5	65		0,020			
1410-0207/010	16	22	6,5	5	70	7	12	0,023
1410-0208/010			7,5		75			0,026
1410-0209/010			9,0		80			0,030
1410-0210/010			7,5		85			0,033
1410-0211/010	20	28	11,0	7	90	9	14	0,036
1410-0212/010			10,0		95			0,040

Продолжение табл. 11

Размеры в мм

Обозначения колодок	<i>B</i>	<i>L</i>	<i>H</i>	<i>h</i>	<i>D</i>	<i>d</i>	<i>d</i> ₁	Масса, кг, не более
1410-0213/010	20	28	10,0	7	100	9	14	0,044
1410-0214/010	24	30	11,0	8	105	11	17	0,080
1410-0215/010					110			0,110
1410-0216/010			120		0,150			
1410-0217/010	28	32	16,0	10	125	13	20	0,180
1410-0218/010		35	21,0		150			0,220
1410-0219/010	45		23,0		160			0,250
1410-0220/010		32	50	27,0	180	20	250	0,290
1410-0221/010	200				0,320			
1410-0222/010	220			0,360				
1410-0223/010	42	32,0	20	250	280	300	0,400	
1410-0224/010				280			0,350	
1410-0225/010			27,0	15			300	0,290

Пример условного обозначения колодки размером $D=65$ мм:

Колодка 1410-0206/010 ГОСТ 17573—72

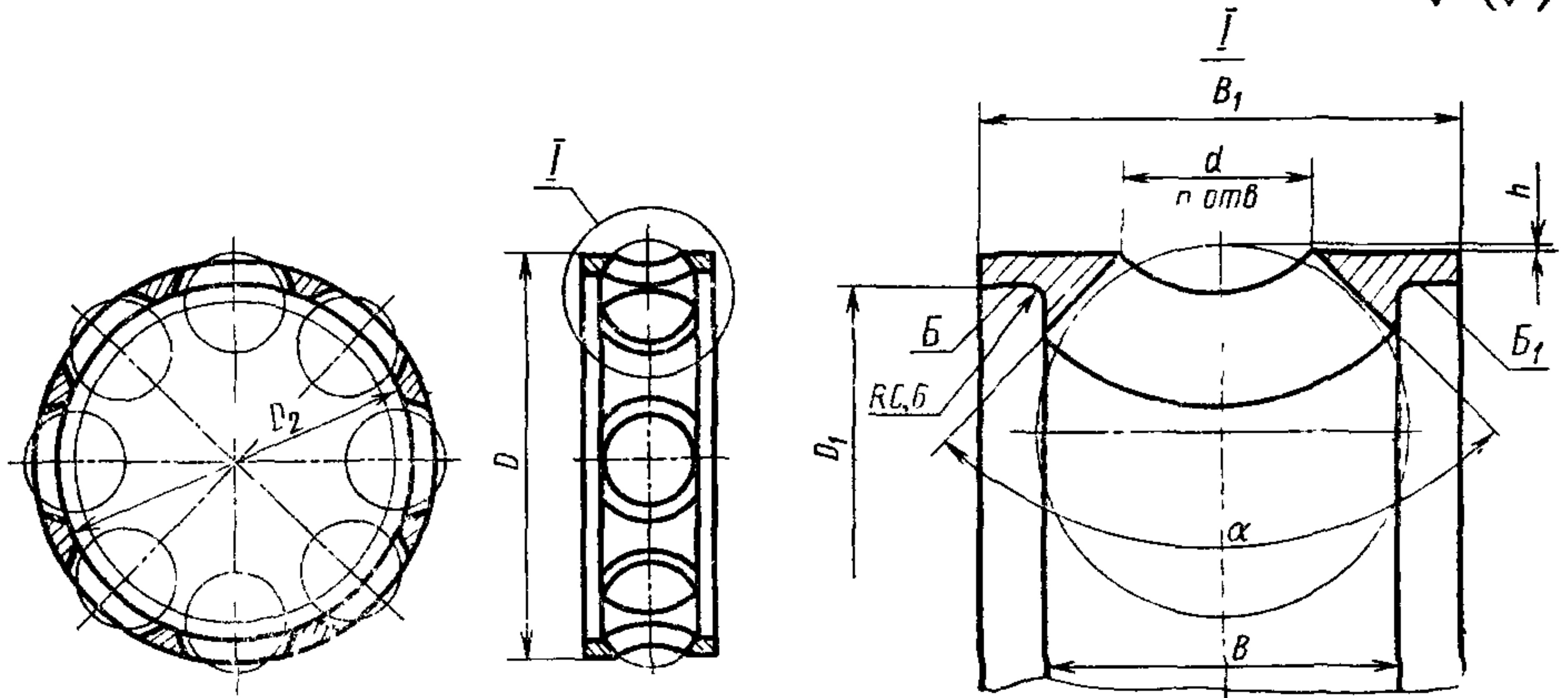
11.2. Материал — дуб.

11.3. Остальные технические требования — по ГОСТ 17574—72.

12. КОНСТРУКЦИЯ И РАЗМЕРЫ СЕПАРАТОРА (деталь 11)

12.1. Конструкция и размеры сепаратора должны соответствовать указанным на черт. 12 и в табл. 12.

2,5 (✓)



Черт. 12

* Размеры для справок.

Таблица 12

Размеры в мм

Обозначения сепараторов	D	B	B ₁	D ₁ (пред. откл. H7)	D ₂	d	n	α	h	Масса, кг, не более	
	Пред. откл. h11										
1410-0201/011	39,0	9,6	15	35	32	7,0	6	60°	0,8	0,04	
1410-0202/011	44,6	10,2	16	42	38	7,5				0,07	
1410-0203/011	49,6			47	44					0,10	
1410-0204/011	52,0	12,7	20							1,9	0,13
1410-0205/011	58,0	13,2		52	48					0,16	
1410-0206/011	64,4			60	56	10,0					0,19
1410-0207/011	69,4	15,0	22	65	60	8	1,0	0,22			
1410-0208/011	74,4			70	66			0,25			
1410-0209/011	78,0	18,2	26				12,7	1,4	0,28		
1410-0210/011	84,0			78	72		1,0	0,31			
1410-0211/011	88,0	21,2	30			15,0	1,4	0,34			
1410-0212/011	92,0			85	78		1,9	0,37			

Продолжение табл. 12

Размеры в мм

Обозначения сепараторов	<i>D</i>	<i>B</i>	<i>B</i> ₁	<i>D</i> ₁ (пред. откл. Н7)	<i>D</i> ₂	<i>d</i>	<i>n</i>	<i>α</i>	<i>h</i>	Масса, кг, не более
	Пред. откл. h11									
1410-0213/011	98,0	21,2	30	90	84	15,0	8	60°	1,4	0,41
1410-0214/011	103,0			95	88					0,61
1410-0215/011	108,0			100	92					0,80
1410-0216/011	118,0	24,5	35	110	100	16,5	10	60°	1,5	1,00
1410-0217/011	120,0			125	115					1,20
1410-0218/011	135,0			145	135					1,40
1410-0219/011	155,0	30,5	42	170	155	19,0	10	90°	3,0	1,60
1410-0220/011	178,0			190	175					1,70
1410-0221/011	198,0			200	185					1,90
1410-0222/011	210,0	36,5	50	225	210	22,8	12	90°	3,4	2,90
1410-0223/011	240,0			250	235					3,90
1410-0224/011	270,0			270	255					4,90
1410-0225/011	290,0	43,0	58	29,0	5,4	5,80				

Пример условного обозначения сепаратора размером $D=58,0$ мм:

Сепаратор 1410-0205/011 ГОСТ 17573—72

12.2. Материал — Бр05Ц5С5 по ГОСТ 613—79.

12.1-12.2. (Измененная редакция, Изм. № 1).

12.3. Несоосность поверхностей *B* и *B*₁ — по IV степени точности ГОСТ 24643—81.

12.4. Покрытие: Ан. Окс. (обозначение покрытия по ГОСТ 9.073—77).

12.5. Остальные технические требования — по ГОСТ 17574—72.