

ГАЙКИ ДЛЯ КРЕПЛЕНИЯ
СОЕДИНЕНИЙ ТРУБОПРОВОДОВ
ПО НАРУЖНОМУ КОНУСУ

ГОСТ
13958-74*

Конструкция и размеры

Nuts for fastening tube connections on external cone.
Construction and dimensions

Взамен
ГОСТ 13958-68

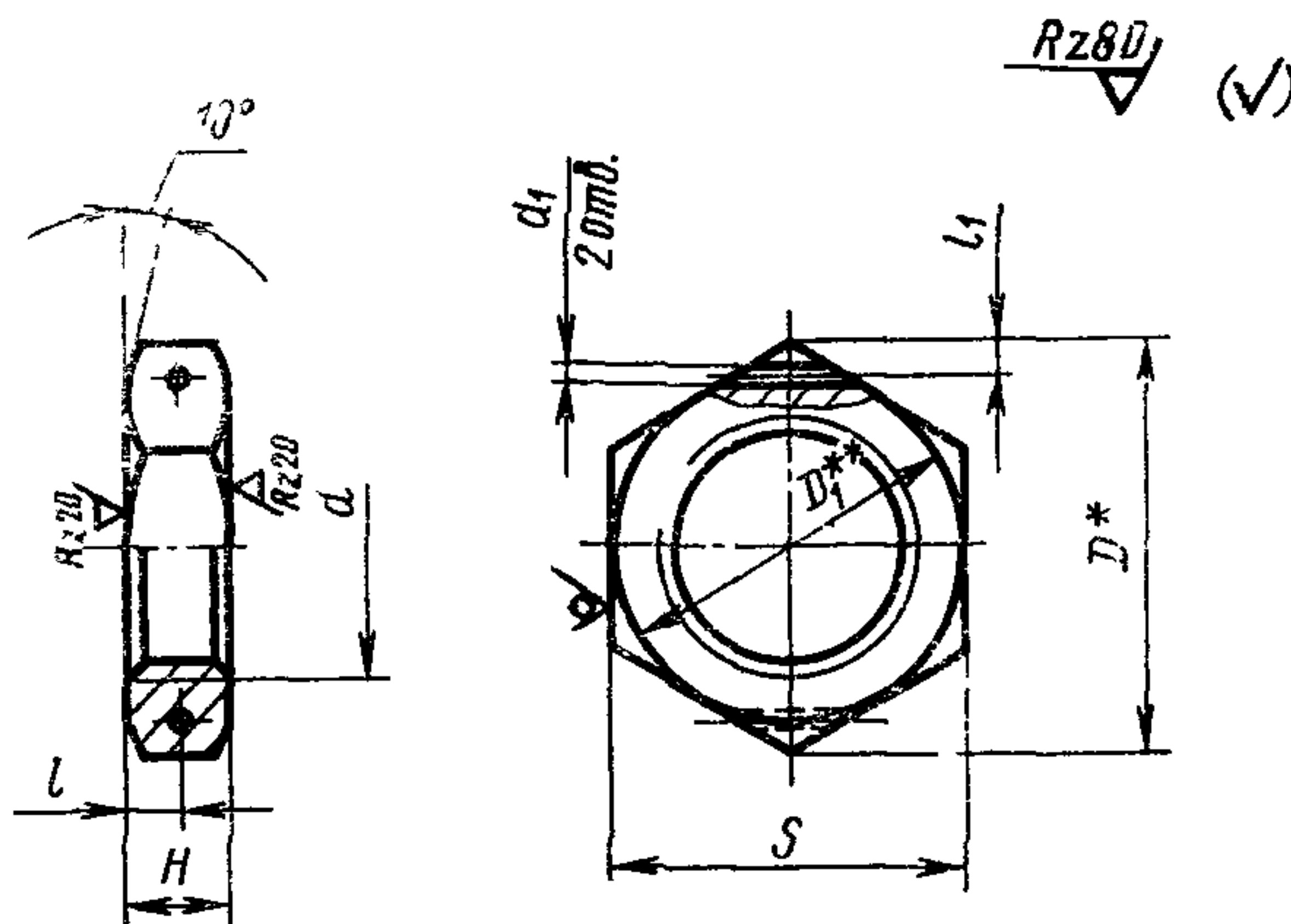
Постановлением Государственного комитета стандартов Совета Министров СССР от 10 сентября 1974 г. № 2124 срок введения установлен

с 01.07.75

Проверен в 1985 г.

Несоблюдение стандарта преследуется по закону

1. Конструкция и размеры гаек должны соответствовать указанным на чертеже и в таблице.



* Размер для справок.

** $D_1 \approx S$.

Издание официальное

Перепечатка воспрещена

★

* Переиздание (январь 1988 г.) с Изменениями № 1, 2, утвержденными в декабре 1980 г., январе 1986 г. (ИУС 3-81, 5-86).

Размеры в мм

| d | Применяемость | d ₁ Пред. откл. +0,12 -0,06 | D | S | l | | l ₁ Пред. откл. ±0,2 | H | | Масса 100 шт., кг | |
|---------|---------------|--|------|-----|--------|----------------|--|--------|----------------|--------------------------------|-------|
| | | | | | Номин. | Пред. откл. | | Номин. | Пред. откл. | Алю- мини- евый сплав | Сталь |
| M6 | | | | | 2,5 | | | 5 | | — | 0,33 |
| M8×1 | | 1,2 | 16,2 | 14 | 3,0 | ±0,2 | 1,5 | 6 | | — | 0,47 |
| M8 | 0,17 | | | | | | | | | | |
| M10×1 | | 1,5 | 19,6 | 17 | | | | | ±0,25 | — | 0,67 |
| M10 | 0,24 | | | | | | | | | | |
| M12×1 | | | 21,9 | 19 | 3,5 | | | 7 | | 0,35 | 0,98 |
| M12×1,5 | | | | | | | | | | | |
| M14×1 | | | 25,4 | 22 | | | | | | 0,46 | 1,28 |
| M14×1,5 | | | | | | | | | | | |
| M16×1 | | | 27,7 | 24 | | | 2,0 | | | 0,52 | 1,45 |
| M16×1,5 | | | | | | | | | | | |
| M18×1,5 | | | 31,2 | 27 | | | | | | 0,62 | 1,72 |
| M20×1,5 | | | | | | | | | | | |
| M22×1,5 | | 34,6 | 30 | | | | 8 | | 0,85 | 2,35 | |
| M24×1,5 | | | | | | | | | | | |
| M27×1,5 | | 36,9 | 32 | 4,5 | | | | | 0,68 | 1,89 | |
| M30×1,5 | | | | | | | | | | | |
| M33×1,5 | | 41,6 | 36 | | 5,0 | ±0,25 | | | 0,87 | 2,42 | |
| M33×2 | | | | | | | | | | | |
| M36×1,5 | | 47,3 | 41 | | | | | | 1,04 | 2,90 | |
| M39×1,5 | | | | | | | | | | | |
| M39×2 | | 53,1 | 46 | | | | | | 1,47 | 4,07 | |
| M42×1,5 | | | | | | | | | | | |
| M42×2 | | 57,7 | 50 | 5,5 | | | | | 2,21 | 6,25 | |
| M45×1,5 | | | | | | | | | | | |
| M45×2 | | 63,5 | 55 | | | | 2,5 | 11 | 2,83 | 7,88 | |
| M48×1,5 | | | | | | | | | | | |
| M48×2 | | 69,3 | 60 | | | | | ±0,3 | 3,14 | 8,75 | |
| M48×2 | | | | | | | | | | | |
| M48×2 | | | | | 6,0 | | | | 3,50 | 9,75 | |
| | | | | | | | | | 3,25 | 9,03 | |
| | | | | | | | | | 3,75 | 10,42 | |
| | | | | | | | | | 3,48 | 9,68 | |
| | | | | | | | | | 4,10 | 11,41 | |
| | | | | | | | | | 4,76 | 13,25 | |

Пример условного обозначения гайки с резьбой М20×1,5 из алюминиевого сплава:

Гайка М20×1,5—31А ГОСТ 13958—74

То же, из стали марки 45:

Гайка М20×1,5—22А ГОСТ 13958—74

То же, из стали марки 14Х17Н2:

Гайка М20×1,5—12А ГОСТ 13958—74

То же, из стали марки 13Х11Н2В2МФ:

Гайка М20×1,5—11А ГОСТ 13958—74

То же, для изделий общего применения:

Гайка М20×1,5—31 ГОСТ 13958—74

Гайка М20×1,5—22 ГОСТ 13958—74

Гайка М20×1,5—12 ГОСТ 13958—74

Гайка М20×1,5—11 ГОСТ 13958—74

(Измененная редакция, Изм. № 1, 2).

2. Допуск биения торцовых поверхностей относительно оси резьбы — 0,08 мм.

(Измененная редакция, Изм. № 2).

3. Маркировать и клеймить — по ГОСТ 13977—74.

4. Технические условия — по ГОСТ 13977—74.
