

ТРАВА ДОННИКАHerba Meliloti
Herb of sweet clover**ГОСТ****14101—69**Взамен ОСТ НКВТ
7901/364

Постановлением Комитета стандартов, мер и измерительных приборов при Совете Министров СССР от 2 января 1969 г. № 1 срок введения установлен
с 01.05.69

Ограничение срока действия снято по решению Межгосударственного совета по стандартизации, метрологии и сертификации (протокол 3—53 от 17.02.93)

Настоящий стандарт распространяется на высушенную цельную, резаную и обмолоченную траву донника лекарственного (*Melilotus officinalis* (L.) Desr.) и донника рослого (*Melilotus altissimus* Thuil.) семейства бобовых (*Leguminosae*), предназначенную для использования в качестве лекарственного сырья.

1. ТЕХНИЧЕСКИЕ ТРЕБОВАНИЯ

1.1. Трава донника должна быть собрана во время цветения и соответствовать нормам, указанным в таблице.

Наименования показателей	Нормы для сырья	
	цельного	резаного и об-молоченного
1. Внешний вид	<p>Цельные облиственные цве-тущие верхушки и боковые веточки растений со стеблем диаметром до 3 мм и дли-ной до 30 см. Прилистники ланцетные или шиловидные, почти всегда цельнокрайние, редко у самых нижних листь-ев с 1—2 зубчиками. Нижние листья обратно яйцевидные, верхние — продолговатые или ланцетные, по краю с обеих сторон с 10—13 неровными зубчиками у донника лекарст-венного и с 8—20 зубчиками у донника рослого.</p> <p>Цветки мотыльковые мелкие длиной от 5 до 7 мм. Чашеч-ка колокольчатая пятизубча-тая, остающаяся при плоде, голая у донника лекарствен-ного и опушенная у донника рослого. Иногда встречаются в незначительном количестве мелкие незрелые плоды — бо-бы длиной от 3 до 5 мм, не-ясносетчатые или поперечно-морщинистые, голые или по-крытые редкими волосками, Семя одно, реже два</p>	Смесь ча-стиц цветков, листьев, стеб-лей, незначи-тельного ко-личества пло-дов размером до 8 мм
2. Цвет стеблей чашечек и плодов венчиков	Зеленый	
3. Запах	Желтый	
4. Вкус	Ароматный (кумариновый)	
5. Влажность, %, не более	Горьковатый	
6. Массовая доля золы, %, не более	14,0	
7. Массовая доля стеблей диаметром свыше 3 мм, %, не более	10,0	
8. Массовая доля частиц, проходящих сквозь сито с от-верстиями размером 0,5×0,5 мм, по ТУ 23.2.2068—89; %, не более	2,0	--
9. Массовая доля частиц размером свыше 8 мм, %, не более	5,0	—
	—	10,0

Наименования показателей	Нормы для сырья	
	цельного	резаного и об-молоченного
10 Массовая доля пожелтевших, побуревших и почерневших частей растений, %, не более	2,0	
11 Массовая доля посторонних примесей, %, не более:		
органической (части других неядовитых растений и недушистых видов донника),	1,0	
минеральной (земля, песок, камешки, пыль)	0,5	

Примечания

1 К органической примеси относят другие (недушистые) виды донника донник белый (*Molilotus albus* Desr) с белыми цветками и донник зубчатый (*Melilotus dentatus* Wetk Pers) с желтыми цветками, отличающийся от заготавливаемых более крупными прилистниками с двумя-тремя зубцами и густо и остро-зубчатыми листьями (число зубчиков с обеих сторон от 1,5 до 40)

2 В обмолоченном сырье не допускается присутствие частиц стеблей диаметром свыше 1 мм

1.2. Заготовители и поставщики сырья должны гарантировать соответствие сырья требованиям настоящего стандарта.

2 МЕТОДЫ ИСПЫТАНИЙ

2.1. Отбор образцов травы донника и определение их качества проводят по ГОСТ 24027 0—80-ГОСТ 24027 2—80, с дополнениями, указанными в п 2.2

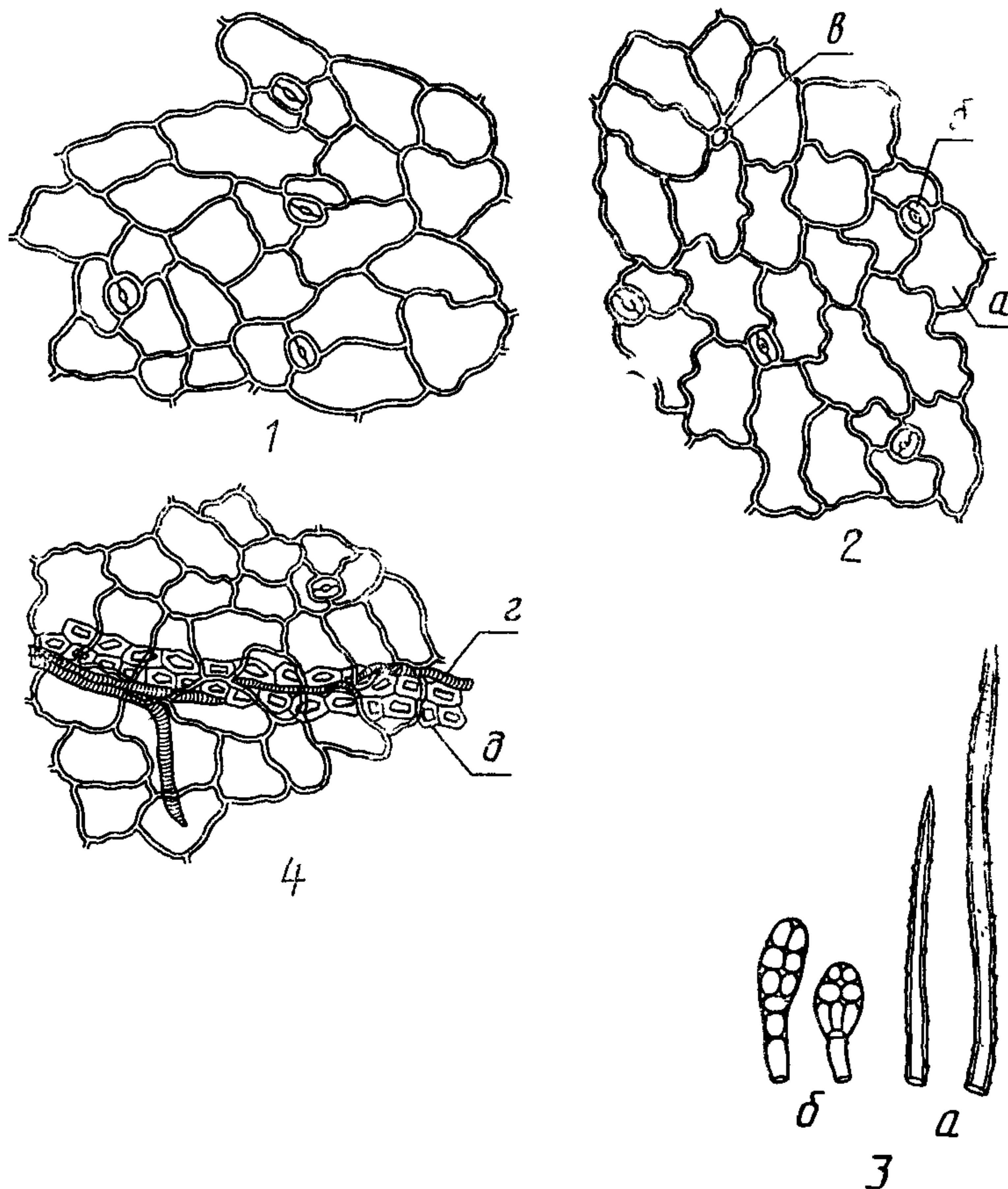
2.2. Для установления подлинности сырья изучают анатомическое строение листа донника

При рассмотрении листа под лупой (см. чертеж) видны клетки эпидермиса более извилистые с нижней поверхности, чем с верхней; на обеих поверхностях листа располагаются устьица и волоски двух типов — простые одноклеточные, грубобородавчатые, тонкостенные с заостренным концом и железистые с многоклеточной головкой на короткой ножке.

Главная и более крупные боковые жилки окружены кристаллоносной обкладкой.

Изредка встречаются друзы оксалата кальция.

Трава донника



1 — верхний эпидермис листа, 2 — нижний эпидермис листа; а — клетка эпидермиса; б — устьице, в — основание волоска; 3 — волоски, а — простые; б — железистые; 4 — лист с поверхности, с просвечивающейся в глубине кристаллоносной и сосудистой тканью.

3. УПАКОВКА, МАРКИРОВКА, ТРАНСПОРТИРОВАНИЕ И ХРАНЕНИЕ

3.1. Траву донника упаковывают в мешки, тюки или кипы по ГОСТ 6077—80.

Масса нетто цельного сырья, упакованного в тюк или кипу, должна быть не более 50 кг; резаного и обмолоченного, упакованного в мешок — 20 кг.

3.2. Маркировку травы донника производят по ГОСТ 6077—80

3.3. Хранение и транспортирование травы донника должны производиться в соответствии с требованиями инструкции, утвержденной Министерством медицинской промышленности СССР.